

CAME

BARRIERE AUTOMATICHE

FA00688M04



Manuale d'installazione

G4040Z - G4040IZ

IT Italiano

EN English

FR Français

RU Русский



ATTENZIONE! importanti istruzioni per la sicurezza delle persone: LEGGERE ATTENTAMENTE!



PREMESSA

• IL PRODOTTO DEVE ESSERE DESTINATO SOLO ALL'USO PER IL QUALE È STATO ESPRESSAMENTE STUDIATO. OGNI ALTRO USO È DA CONSIDERARSI PERICOLOSO. CAME S.p.A. NON È RESPONSABILE PER EVENTUALI DANNI CAUSATI DA USI IMPROPRI, ERRORI ED IRRAGIONEVOLI. • LA SICUREZZA DEL PRODOTTO E QUINDI LA SUA CORRETTA INSTALLAZIONE È SUBORDINATA AL RISPETTO DELLE CARATTERISTICHE TECNICHE E ALLE CORRETTE MODALITÀ D'INSTALLAZIONE SECONDO LA REGOLA DELL'ARTE, SICUREZZA E CONFORMITÀ DI UTILIZZO ESPRESSAMENTE INDICATE NELLA DOCUMENTAZIONE TECNICA DEGLI STESSI PRODOTTI. • CONSERVARE QUESTE AVVERTENZE ASSIEME AI MANUALI DI INSTALLAZIONE E D'USO DEI COMPONENTI DELL'IMPIANTO DI AUTOMAZIONE.

PRIMA DELL'INSTALLAZIONE

(VERIFICA DELL'ESISTENTE: NEL CASO DI VALUTAZIONE NEGATIVA, NON PROCEDERE PRIMA DI AVER OTTEMPERATO AGLI OBBLIGHI DI MESSA IN SICUREZZA)

• L'INSTALLAZIONE E IL COLLAUDO DEVONO ESSERE ESEGUITE SOLTANTO DA PERSONALE SPECIALIZZATO • LA PREDISPOSIZIONE DEI CAVI, LA POSA IN OPERA, IL COLLEGAMENTO E IL COLLAUDO SI DEVONO ESEGUIRE OSSERVANDO LA REGOLA DELL'ARTE E IN OTTEMPERANZA ALLE NORME E LEGGI VIGENTI • PRIMA DI INIZIARE QUALSIASI OPERAZIONE È OBBLIGATORIO LEGGERE ATTENTAMENTE TUTTE LE ISTRUZIONI; UN'INSTALLAZIONE ERRATA PUÒ ESSERE FONTE DI PERICOLO E CAUSARE DANNI A PERSONE O COSE • CONTROLLARE CHE L'ASTA SIA IN BUONO STATO MECCANICO, CHE SIA BILANCIATA E IN ASSE, E CHE SI APRÀ E SI CHIUDA CORRETTAMENTE. INSTALLARE INOLTRE, SE NECESSARIE, ADEGUATE PROTEZIONI OPPURE IMPIEGARE IDONEI SENSORI DI SICUREZZA SUPPLEMENTARI • SE L'AUTOMAZIONE DEVE ESSERE INSTALLATA A UN'ALTEZZA INFERIORE AI 2,5 M DAL PAVIMENTO O DA ALTRO LIVELLO DI ACCESSO, VERIFICARE LA NECESSITÀ DI EVENTUALI PROTEZIONI E/O AVVERTIMENTI • ASSICURARSI CHE L'APERTURA DELLA BARRIERA AUTOMATICA NON CAUSI SITUAZIONI DI PERICOLO • NON MONTARE L'AUTOMAZIONE ROVESCIAIA O SU ELEMENTI CHE POTREBBERO PIEGARSI. SE NECESSARIO, AGGIUNGERE ADEGUATI RINFORZI AI PUNTI DI FISSAGGIO • VERIFICARE CHE IL RANGE DI TEMPERATURA INDICATO SULL'AUTOMAZIONE SIA ADATTO AL LUOGO DI INSTALLAZIONE • NON INSTALLARE IN LUOGHI POSTI IN SALITA O DISCESA (OWVERO CHE NON SIANO IN PIANO) • CONTROLLARE CHE EVENTUALI DISPOSITIVI DI IRRIGAZIONE NON POSSANO BAGNARE L'AUTOMAZIONE DAL BASSO VERSO L'ALTO.

INSTALLAZIONE

• SEGNALARE E DELIMITARE ADEGUATAMENTE TUTTO IL CANTIERE PER EVITARE INCAUTI ACCESSI ALL'AREA DI LAVORO AI NON ADDETTI, SPECIALMENTE A MINORI E BAMBINI • FARE ATTENZIONE NEL MANEGGIARE AUTOMAZIONI CON PESO SUPERIORE AI 20 KG. NEL CASO PREMUNIRSI DI STRUMENTI PER LA MOVIMENTAZIONE IN SICUREZZA • I DISPOSITIVI DI SICUREZZA CE (FOTOCELLULE, PEDANE, BORDI SENSIBILI, PULSANTI DI EMERGENZA, ETC), DEVONO ESSERE INSTALLATI IN CONFORMITÀ ALLE NORMATIVE VIGENTI E SECONDO I CRITERI DELLA REGOLA DELL'ARTE, TENENDO CONTO DELL'AMBIENTE, DEL TIPO DI SERVIZIO RICHIESTO E DELLE FORZE OPERATIVE APPLICATE ALLE BARRIERE MOBILI. I PUNTI DI PERICOLO PER SCHIACCIAMENTO, CESOIAMENTO, CONVOGLIAMENTO, VANNO PROTETTI DA OPPORTUNI SENSORI • EVENTUALI RISCHI RESIDUI DEVONO ESSERE SEGNALATI • TUTTI I COMANDI DI APERTURA (PULSANTI, SELETTORI A CHIAVE, LETTORI MAGNETICI, ETC) DEVONO ESSERE INSTALLATI AD ALMENO 1,85 M DAL PERIMETRO DELL'AREA DI MANOVRA DELLA BARRIERA, OPPURE DOVE NON POSSANO ESSERE RAGGIUNTI DALL'ESTERNO ATTRAVERSO LA BARRIERA. INOLTRE I COMANDI DIRETTI (A PULSANTE, A SFIORAMENTO, ETC) DEVONO ESSERE INSTALLATI A UN'ALTEZZA MINIMA DI 1,5 M E NON DEVONO ESSERE ACCESSIBILI AL PUBBLICO • LA BARRIERA AUTOMATICA DEVE RIPORTARE IN MODO VISIBILE I DATI DI IDENTIFICAZIONE • PRIMA DI COLLEGARE LA BARRIERA ALL'ALIMENTAZIONE ACCERTARSI CHE I DATI DI IDENTIFICAZIONE CORRISPONDANO A QUELLI DI RETE • LA BARRIERA AUTOMATICA DEVE ESSERE COLLEGATA AD UN EFFICACE IMPIANTO DI MESSA A TERRA REALIZZATO A NORMA. • IL PRODUTTORE DECLINA OGNI RESPONSABILITÀ PER L'IMPIEGO DI PRODOTTI NON ORIGINALI; QUESTO IMPLICA INOLTRE LA DECADENZA DELLA GARANZIA • TUTTI I COMANDI IN MODALITÀ AZIONE MANTENUTA, DEVONO ESSERE POSTI IN LUOGHI DAI QUALI SIA VISIBILE LA BARRIERA IN MOVIMENTO E LE RELATIVE AREE DI TRANSITO O MANOVRA • APPLICARE, OVE MANCASSE, UN'ETICHETTA PERMANENTE CHE INDICHI LA POSIZIONE DEL DISPOSITIVO DI SBLOCCO • PRIMA DELLA CONSEGNA ALL'UTENTE, VERIFICARE LA CONFORMITÀ DELL'IMPIANTO ALLE NORME EN 12453 E EN12445 (PROVE D'IMPATTO), ASSICURARSI CHE L'AUTOMAZIONE SIA STATA REGOLATA ADEGUATAMENTE E CHE I DISPOSITIVI DI SICUREZZA, PROTEZIONE E LO SBLOCCO MANUALE FUNZIONINO CORRETTAMENTE • APPLICARE OVE NECESSARIO E IN POSIZIONE CHIARAMENTE VISIBILI I SIMBOLI DI AVVERTIMENTO (ES. TARGA CANCELLO).

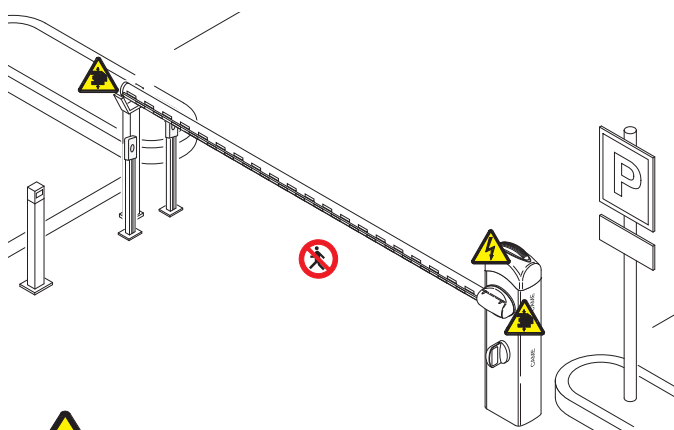
ISTRUZIONI E RACCOMANDAZIONI PARTICOLARI PER GLI UTENTI

• TENERE LIBERE DA INGOMBRI E PULITE LE AREE DI MANOVRA DELLA BARRIERA. CONTROLLARE CHE IL RAGGIO D'AZIONE DELLE FOTOCELLULE E DELLE SPIRE MAGNE-

TICHE SIANO SGOMBRI • NON PERMETTERE AI BAMBINI DI GIOCARE CON I DISPOSITIVI DI COMANDO FISSI, O DI SOSTARE NELL'AREA DI MANOVRA DELLA BARRIERA. TENERE FUORI DALLA LORO PORTATA I DISPOSITIVI DI COMANDO A DISTANZA (TRASMETTITORI) O QUALSIASI ALTRO DISPOSITIVO DI COMANDO, PER EVITARE CHE L'AUTOMAZIONE POSSA ESSERE AZIONATA INVOLONTARIAMENTE • L'APPARECCHIO PUÒ ESSERE UTILIZZATO DA BAMBINI DI ETÀ NON INFERIORE A 8 ANNI E DA PERSONE CON RIDOTTE CAPACITÀ FISICHE, SENSORIALI O MENTALI, O PRIVE DI ESPERIENZA O DELLA NECESSARIA CONOSCENZA, PURCHÉ SOTTO SORVEGLIANZA OPPURE DOPO CHE LE STESSE ABBIANO RICEVUTO ISTRUZIONI RELATIVE ALL'USO SICURO DELL'APPARECCHIO E ALLA COMPRESIONE DEI PERICOLI AD ESSO INERENTI. I BAMBINI NON DEVONO GIOCARE CON L'APPARECCHIO. LA PULIZIA E LA MANUTENZIONE DESTINATA AD ESSERE EFFETTUATA DALL'UTILIZZATORE NON DEVE ESSERE EFFETTUATA DA BAMBINI SENZA SORVEGLIANZA • CONTROLLARE FREQUENTEMENTE L'IMPIANTO, PER VERIFICARE EVENTUALI ANOMALIE E SEGNI DI USURA O DANNI ALLE STRUTTURE MOBILI, AI COMPONENTI DELL'AUTOMAZIONE, A TUTTI I PUNTI E DISPOSITIVI DI FISSAGGIO, AI CAVI E ALLE CONNESSIONI ACCESSIBILI. TENERE LUBRIFICATI E PULITI I PUNTI DI SNODO (CERNIERE) E DI ATTRITO (FLANGIA ATTACCO ASTA) • ESEGUIRE I CONTROLLI FUNZIONALI ALLE FOTOCELLULE OGNI SEI MESI. ASSICURARE UNA COSTANTE PULIZIA DEI VETRINI DELLE FOTOCELLULE (UTILIZZARE UN PANNO LEGGERMENTE INUMIDITO CON ACQUA; NON UTILIZZARE SOLVENTI O PRODOTTI CHIMICI CHE POTREBBERO ROVINARE I DISPOSITIVI) • NEL CASO SI RENDANO NECESSARIE RIPARAZIONI O MODIFICHE ALLE REGOLAZIONI DELL'IMPIANTO, SBLOCCARE L'AUTOMAZIONE E NON UTILIZZARLA FINO AL RIPRISTINO DELLE CONDIZIONI DI SICUREZZA • TOGLIERE L'ALIMENTAZIONE ELETTRICA PRIMA DI SBLOCCARE L'AUTOMAZIONE PER APERTURE MANUALI. CONSULTARE LE ISTRUZIONI • SE IL CAVO DI ALIMENTAZIONE È DANNEGGIATO, ESSO DEVE ESSERE SOSTITUITO DAL COSTRUTTORE O DAL SUO SERVIZIO DI ASSISTENZA TECNICA O COMUNQUE DA UNA PERSONA CON QUALIFICA SIMILARE, IN MODO DA PREVENIRE OGNI RISCHIO • È FATTO DIVIETO ALL'UTENTE DI ESEGUIRE OPERAZIONI NON ESPRESSAMENTE A LUI RICHIESTE E INDICATE. PER LE RIPARAZIONI, LE MODIFICHE ALLE REGOLAZIONI E PER LE MANUTENZIONI STRAORDINARIE, RIVOLGERSI ALL'ASSISTENZA TECNICA • ANNOTARE L'ESECUZIONE DELLE VERIFICHE SUL REGISTRO DELLE MANUTENZIONI PERIODICHE.

ULTERIORI E RACCOMANDAZIONI PARTICOLARI PER TUTTI

• EVITARE DI OPERARE E SOSTARE IN PROSSIMITÀ DELL'ASTA DELLA BARRIERA O DEGLI ORGANI MECCANICI IN MOVIMENTO • NON ENTRARE NEL RAGGIO DI AZIONE DELLA BARRIERA IN MOVIMENTO • NON OPPORSI OD OSTACOLARE IL MOTO DELL'AUTOMAZIONE POICHÉ POTREBBE CAUSARE SITUAZIONI DI PERICOLO • FARE SEMPRE E COMUNQUE PARTICOLARE ATTENZIONE AI PUNTI PERICOLOSI CHE DOVRANNO ESSERE SEGNALATI DA APPOSITI PITTOGRAMMI E/O STRISCE DI COLORE GIALLO-NERE • DURANTE L'UTILIZZO DI UN SELETTORE O DI UN COMANDO IN MODALITÀ AZIONE MANTENUTA, CONTROLLARE CONTINUAMENTE CHE NON CI SIANO PERSONE NEL RAGGIO DI AZIONE DELLE PARTI IN MOVIMENTO, FINO AL RILASCIO DEL COMANDO • LA BARRIERA PUÒ MUOVERSI IN OGNI MOMENTO SENZA PREAVVISO • TOGLIERE SEMPRE L'ALIMENTAZIONE ELETTRICA DURANTE LE OPERAZIONI DI PULIZIA O DI MANUTENZIONE.



Pericolo di schiacciamento mani






Pericolo parti in tensione



Divieto di transito durante la manovra

LEGENDA

-  Questo simbolo indica parti da leggere con attenzione.
-  Questo simbolo indica parti riguardanti la sicurezza.
-  Questo simbolo indica cosa comunicare all'utente.

DESCRIZIONE

Barriera in acciaio zincato e verniciato o in acciaio AISI 304 satinato con predisposizione per accessori.

Destinazione d'uso

La barriera automatica è stata progettata per l'utilizzo in parcheggi privati o pubblici.

 Ogni installazione e uso difformi da quanto indicato nel seguente manuale sono da considerarsi vietate.

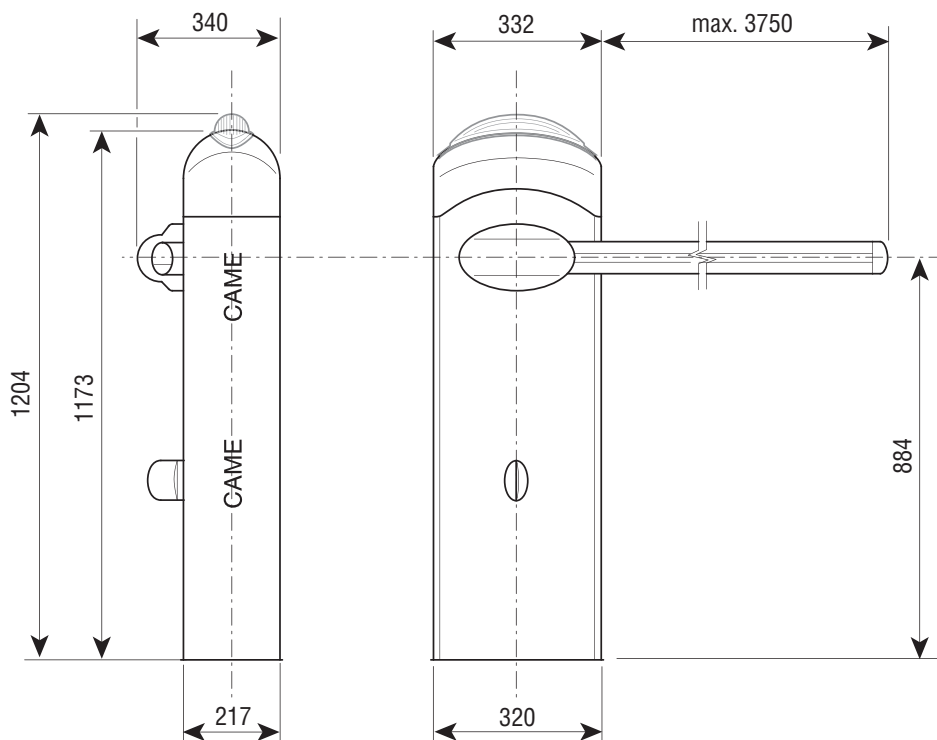
Limiti d'impiego

Tipo	G4040Z - G4040IZ
Larghezza max. passaggio utile (m)	3,75

Dati tecnici

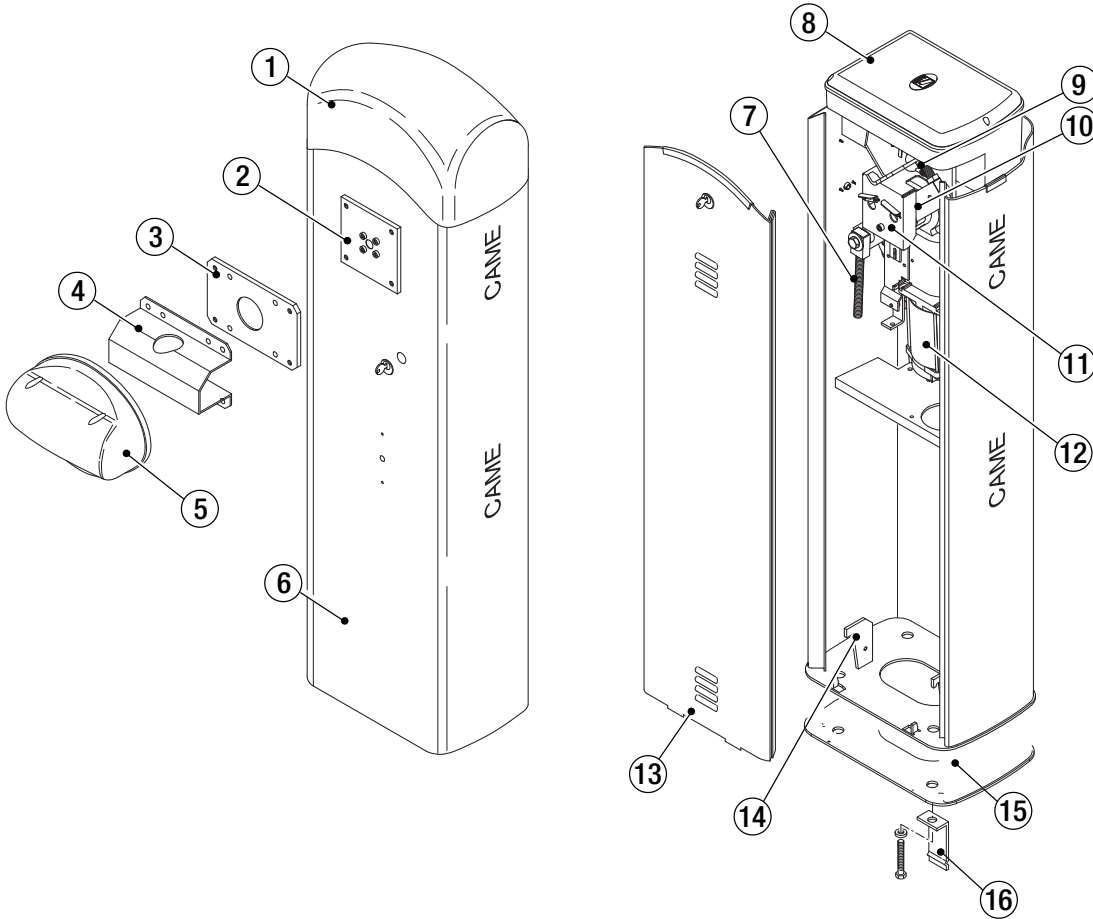
Tipo	G4040Z - G4040IZ
Grado di protezione (IP)	54
Alimentazione (V - 50/60 Hz)	230 AC
Alimentazione motore (V)	24 DC
Assorbimento max (A)	15
Potenza (W)	300
Coppia (Nm)	200
Tempo di apertura a 90° (s)	2 ÷ 6
Intermittenza/Lavoro	SERVIZIO INTENSIVO
Temperatura di esercizio (°C)	-20 ÷ +55
Rapporto di riduzione (i)	1/202
Classe di isolamento	I
Peso (kg)	55

Dimensioni (mm)



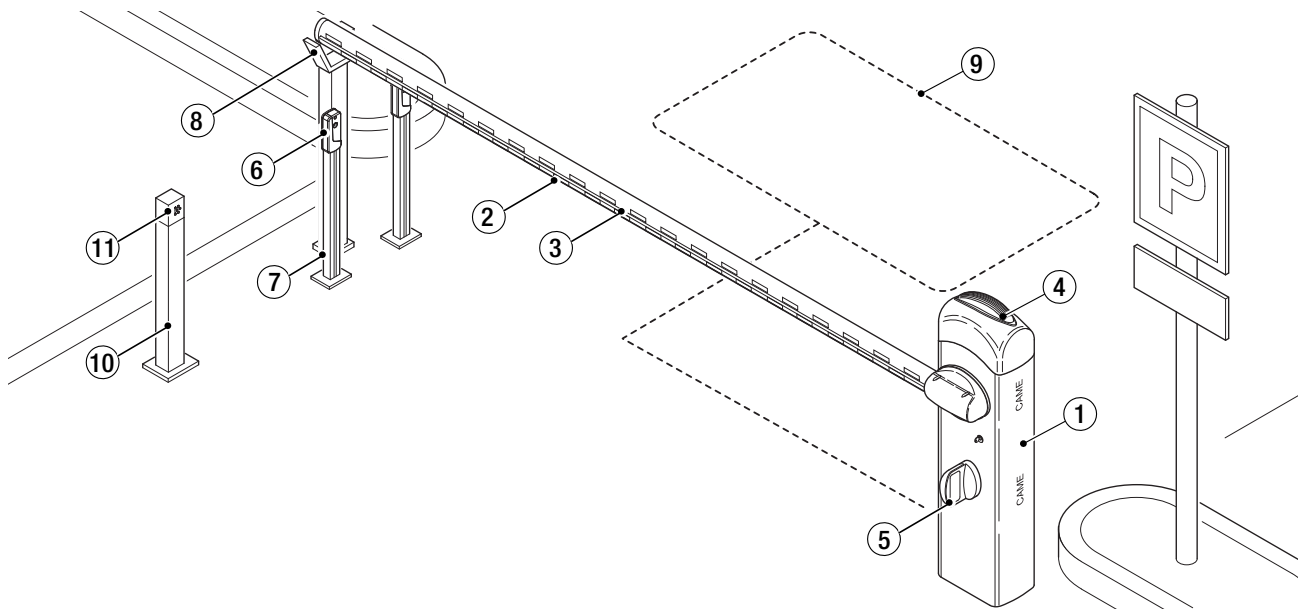
Descrizione delle parti

- | | |
|---|-------------------------------------|
| 1. Cupola | 9. Fermo meccanico di registro asta |
| 2. Piastra albero motore | 10. Braccio leva |
| 3. Piastra intermedia | 11. Lamierino porta-micro |
| 4. Copri-attacco asta | 12. Motoriduttore con encoder |
| 5. Copertura di protezione anticesoiaamento | 13. Sportello di ispezione |
| 6. Armadio | 14. Staffa di ancoraggio |
| 7. Perno di ancoraggio | 15. Piastra di fissaggio |
| 8. Quadro comando | 16. Zanca di fissaggio |



Impianto tipo

- | | |
|-----------------------------|--|
| 1. Barriera con asta | 7. Colonnina per fotocellula |
| 2. Strisce rifrangenti | 8. Appoggio fisso |
| 3. Cordone luminoso | 9. Spira |
| 4. Lampeggiatore | 10. Colonnina per dispositivo di comando |
| 5. Supporto per fotocellula | 11. Dispositivo di comando (selettore a tastiera, sensore transponder) |
| 6. Fotocellula | |



INDICAZIONI GENERALI PER L'INSTALLAZIONE

⚠ L'installazione deve essere effettuata da personale qualificato ed esperto e nel pieno rispetto delle normative vigenti.

Importante! L'uso di dispositivi di comando, di sicurezza e di accessori originali CAME garantisce una facile installazione e manutenzione dell'impianto.

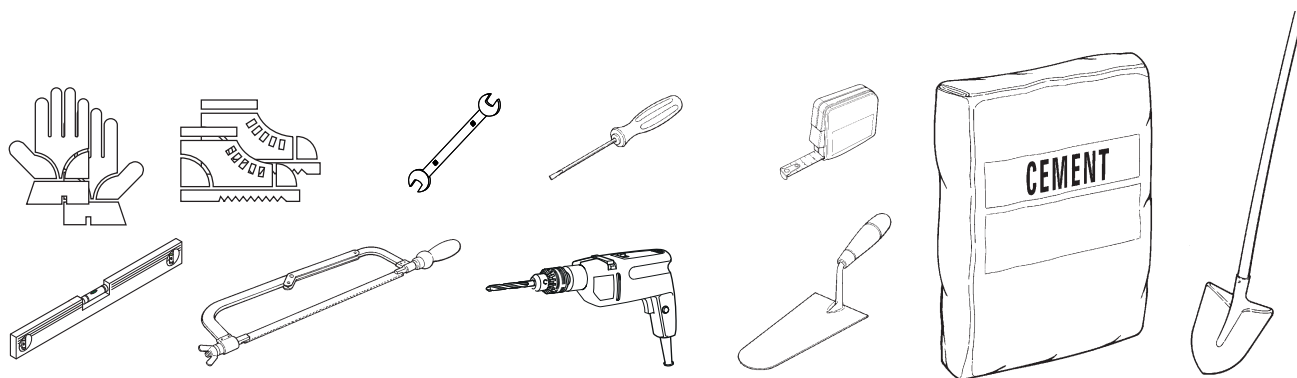
Verifiche preliminari

⚠ Prima di procedere all'installazione è necessario:

- verificare che il punto di fissaggio della piastra sia solido;
- prevedere nella rete di alimentazione e conformemente alle regole di installazione, un adeguato dispositivo di disconnessione onnipolare, che consenta la disconnessione completa nelle condizioni della categoria di sovratensione III (ovvero con una distanza maggiore di 3 mm tra i contatti);
- ⚡ verificare che le eventuali connessioni interne al contenitore (eseguite per la continuità del circuito di protezione) siano provviste di isolamento supplementare rispetto ad altre parti conduttrici interne;
- predisporre adeguate tubazioni e canaline per il passaggio dei cavi elettrici garantendone la protezione contro il danneggiamento meccanico.

Attrezzi e materiali

Assicurarsi di avere tutti gli strumenti e il materiale necessario per effettuare l'installazione nella massima sicurezza e secondo le normative vigenti. In figura alcuni esempi di attrezzatura per l'installatore.



Tipi di cavi e spessori minimi

Collegamento	Tipo di cavo	Lunghezza cavo 1 < 10 m	Lunghezza cavo 10 < 20 m	Lunghezza cavo 20 < 30 m
Alimentazione 230 V AC	FROR CEI 20-22 CEI EN 50267-2-1	3G x 1,5 mm ²	3G x 2,5 mm ²	3G x 4 mm ²
Lampeggiatore		2 x 0,5 mm ²	-	-
Trasmettitori fotocellule		2 x 0,5 mm ²		
Ricevitori fotocellule		4 x 0,5 mm ²		
Dispositivi di comando e di sicurezza			2 x 0,5 mm ²	
Antenna	RG58		max 10 m	
Rilevatore masse metalliche			(vedi documentazione allegata al prodotto)	

📖 Qualora i cavi abbiano lunghezza diversa rispetto a quanto previsto in tabella, si determini la sezione dei cavi sulla base dell'effettivo assorbimento dei dispositivi collegati e secondo le prescrizioni indicate dalla normativa CEI EN 60204-1.

Per i collegamenti che prevedano più carichi sulla stessa linea (sequenziali), il dimensionamento a tabella deve essere riconsiderato sulla base degli assorbimenti e delle distanze effettivi. Per i collegamenti di prodotti non contemplati in questo manuale fa fede la documentazione allegata ai prodotti stessi.

INSTALLAZIONE

△ Le seguenti illustrazioni sono solo esempi in quanto lo spazio per il fissaggio della barriera e degli accessori varia a seconda della zona di installazione. Spetta all'installatore scegliere la soluzione più adatta.

△ Attenzione! Usare delle attrezzature di sollevamento per trasportare e posizionare la barriera.

Durante le fasi di premontaggio e fissaggio, la barriera potrebbe essere instabile e potrebbe esserci il rischio di ribaltamento. Prestare quindi attenzione a non appoggiarsi fino a completo fissaggio.

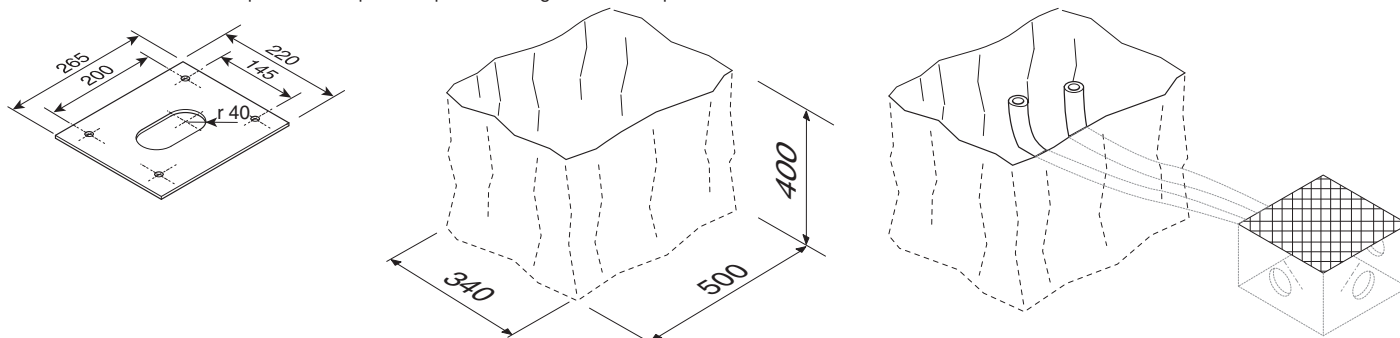
Preparazione della piastra di fissaggio

△ Se la pavimentazione presente non consente un fissaggio solido e stabile dell'armadio, preparare una piazzola di cemento.

Fare lo scavo per la cassa matta.

Preparare i tubi corrugati necessari per i collegamenti provenienti dal pozzetto di derivazione.

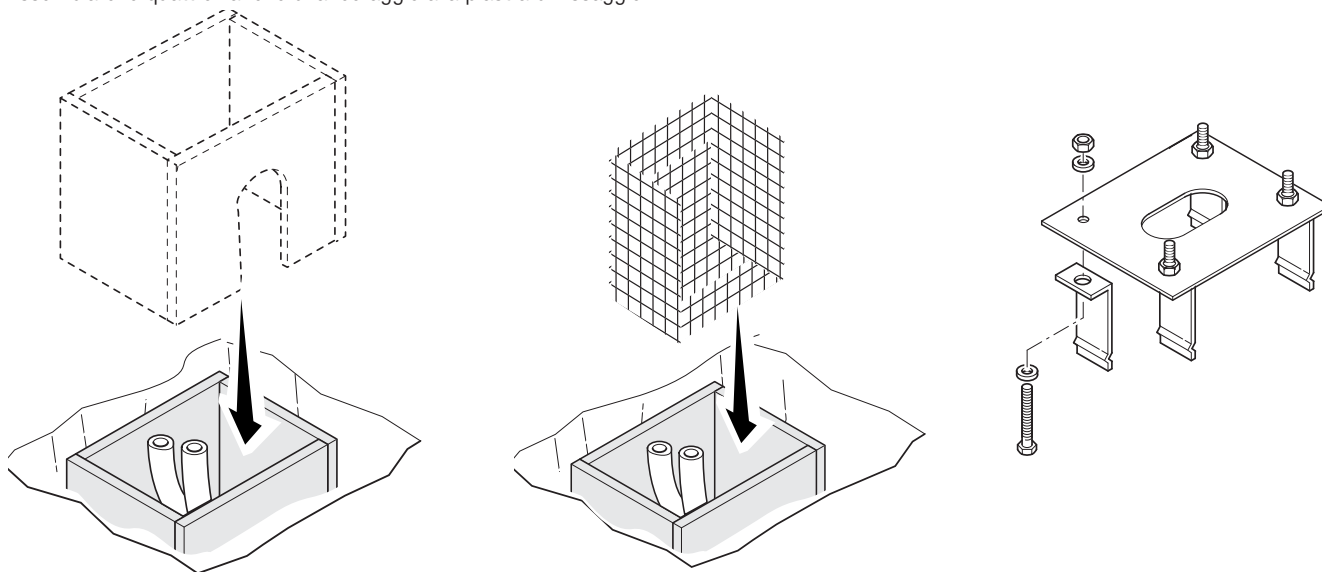
📖 Il numero di tubi dipende dal tipo di impianto e dagli accessori previsti.



Preparare una cassa matta di dimensioni maggiori alla piastra di fissaggio e inserirla nello scavo.

Inserire una griglia di ferro all'interno della cassa matta per armare il cemento.

Assemblare le quattro zanche di ancoraggio alla piastra di fissaggio.

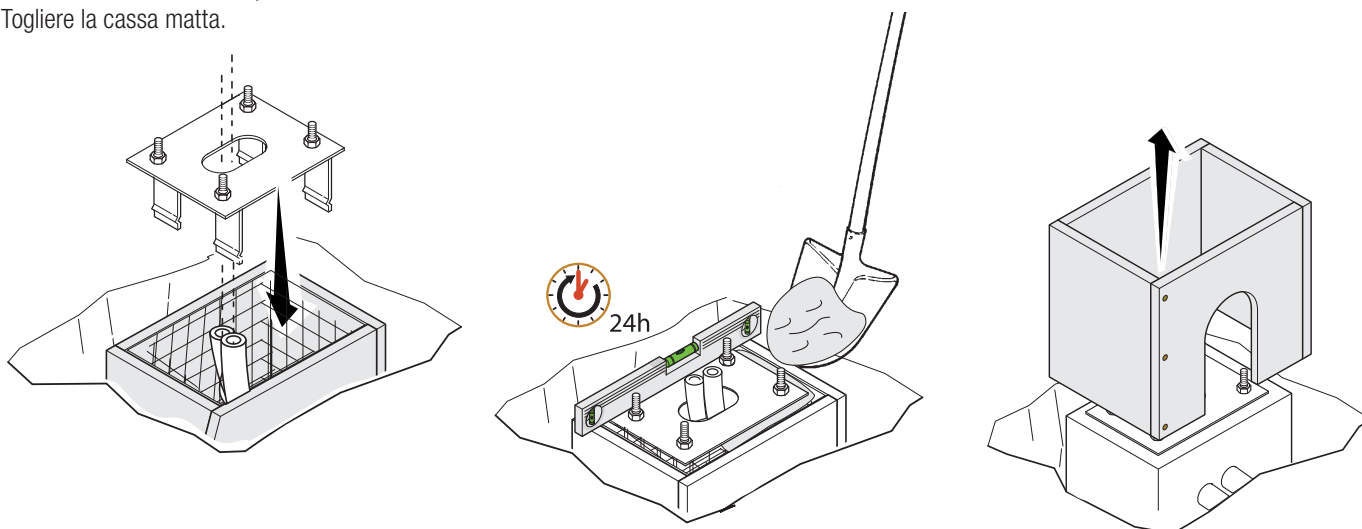


Posizionare la piastra sopra la griglia.

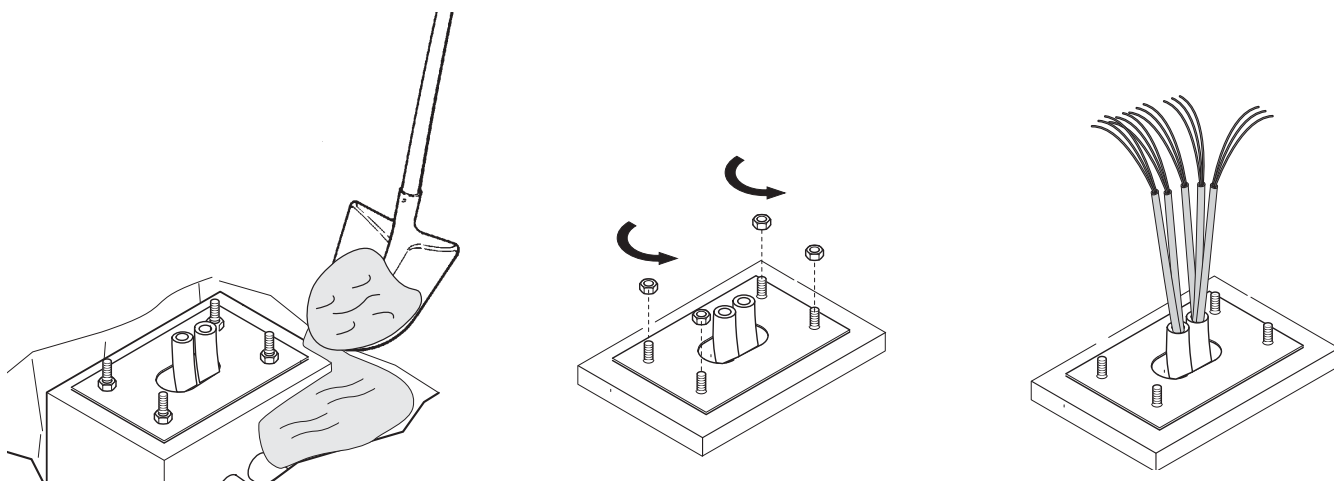
Riempire la cassa matta di cemento, la base deve essere perfettamente in bolla e con il filetto delle viti completamente in superficie.

Attendere che si solidifichi per almeno 24h.

Togliere la cassa matta.

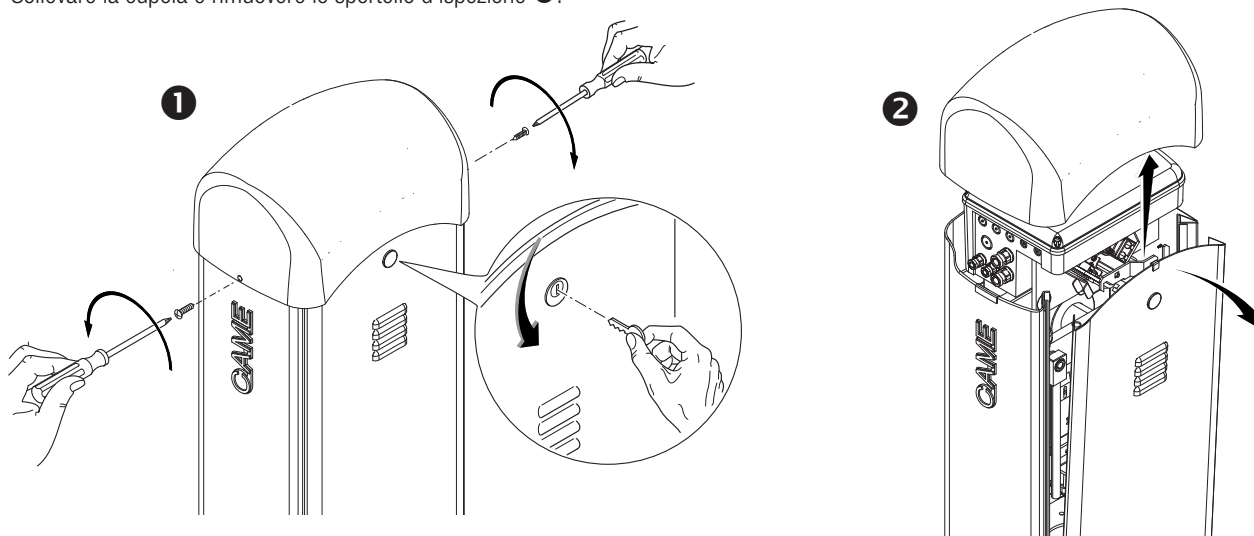


Riempire di terra lo scavo attorno al blocco di cemento.
 Togliere i dadi e le rondelle dalle viti.
 Inserire i cavi elettrici nei tubi fino a farli uscire di 600 mm circa.



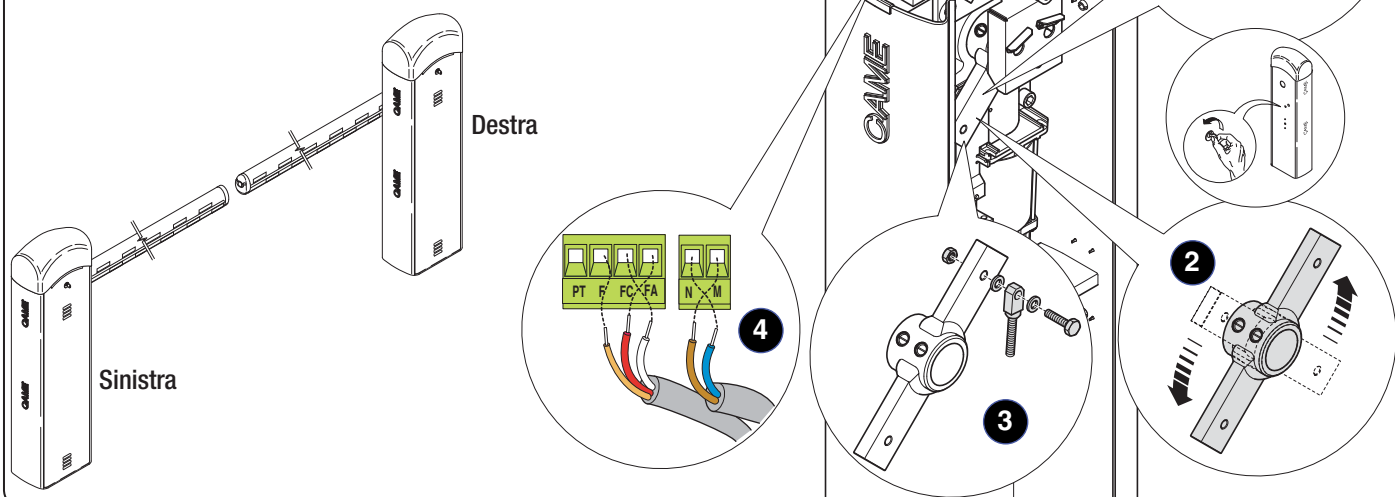
Preparazione della barriera

Togliere le due viti dalla cupola superiore, inserire la chiave nella serratura e girarla in senso antiorario ❶.
 Sollevare la cupola e rimuovere lo sportello d'ispezione ❷.



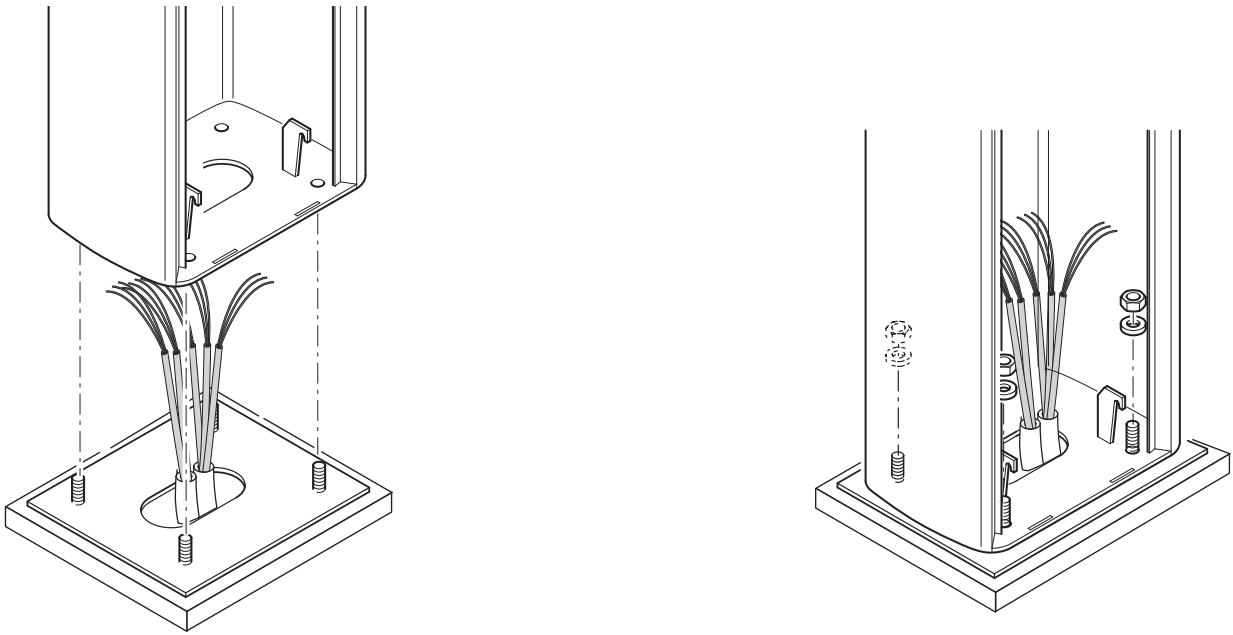
⚠ Attenzione! La barriera è predisposta per l'installazione a sinistra.
 Nel caso di installazione a destra, invertire il senso di apertura dell'asta, procedendo nel seguente modo:

- togliere il perno di ancoraggio dal braccio leva ❶;
- sbloccare il motoriduttore con la chiave;
- ruotare il braccio leva di 90° ❷;
- ribloccare il motoriduttore;
- fissare il perno di ancoraggio al foro opposto del braccio ❸;
- invertire i cavi M con N e FA con FC ❹.



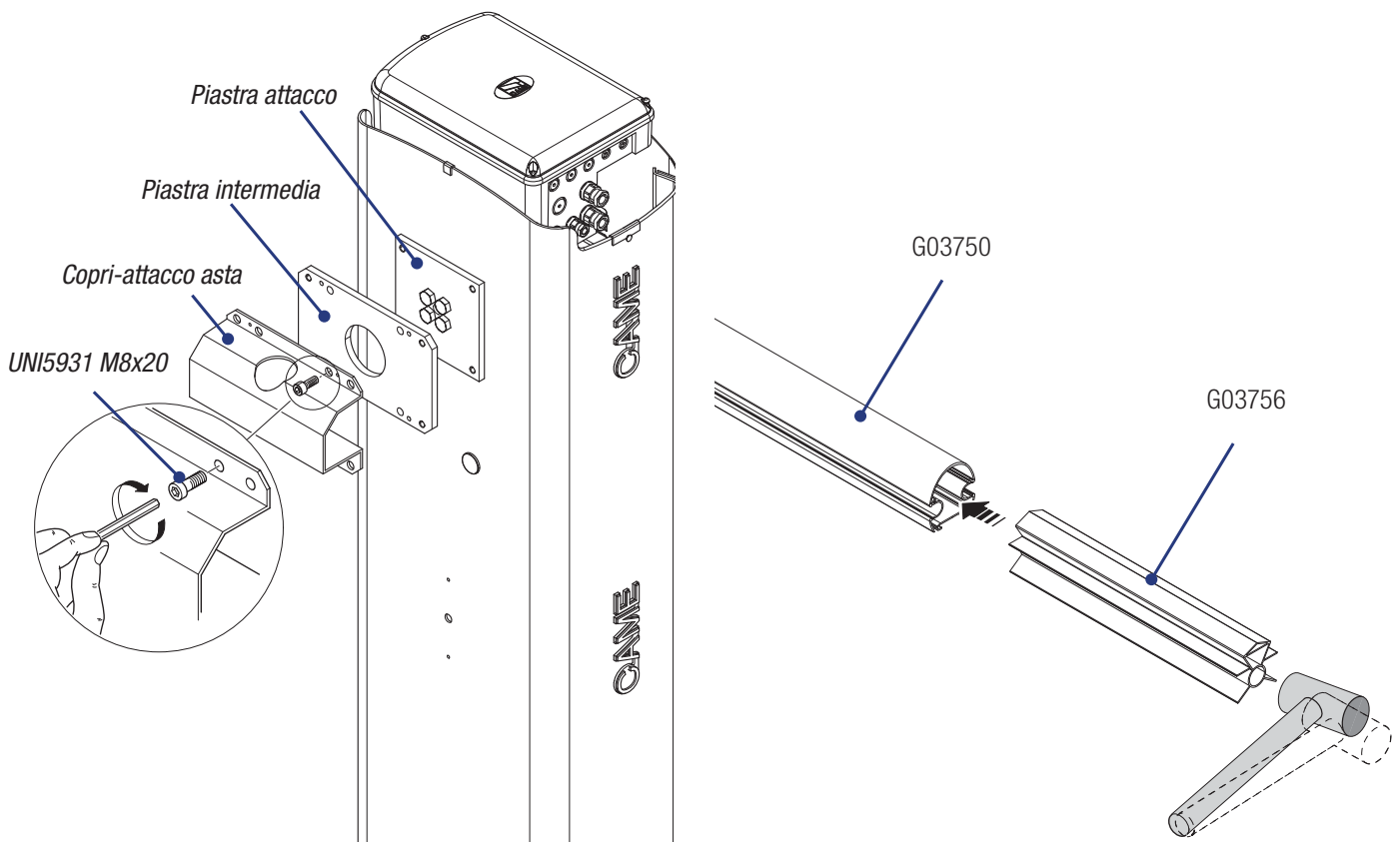
Installazione della barriera

È consigliabile installare l'armadio con lo sportello di ispezione dal lato più pratico per eventuali interventi e regolazioni. Posizionare l'armadio sulla piastra di fissaggio e fissarlo con le rondelle e i dadi.

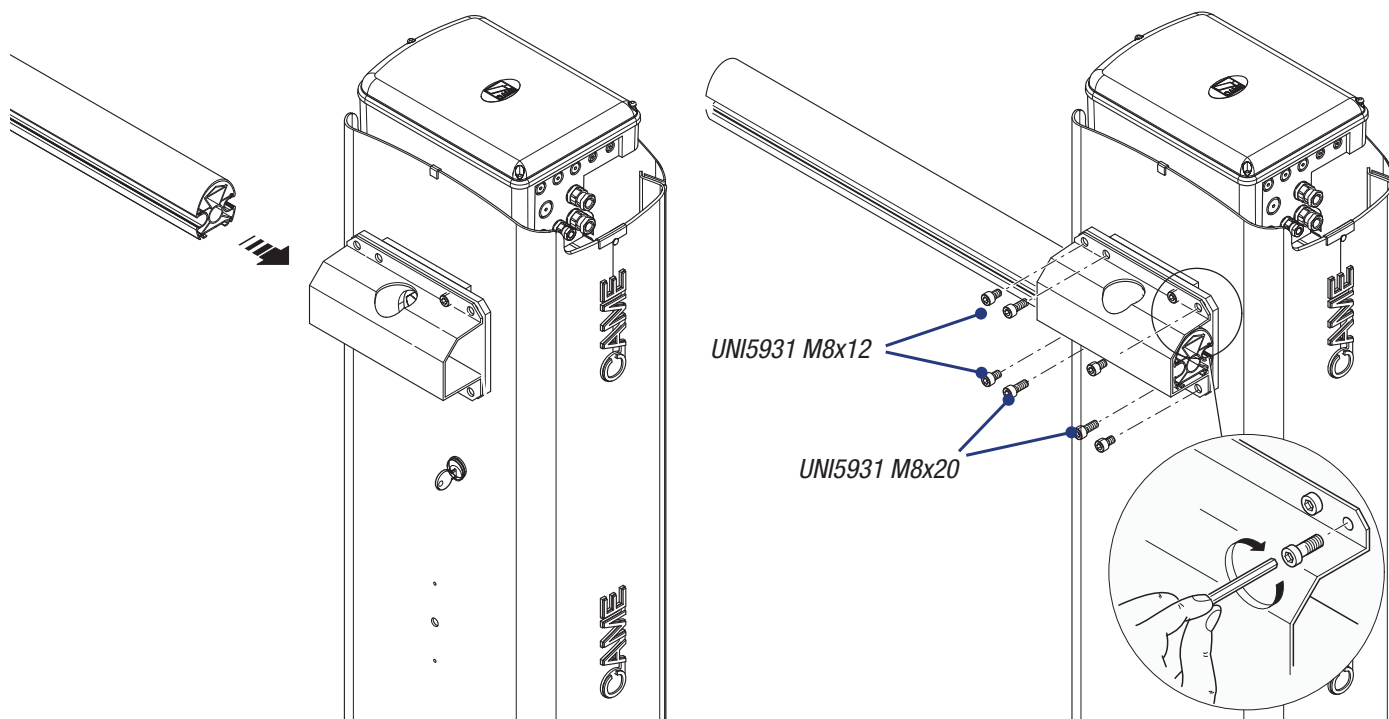


Assemblare il copri-attacco asta, la piastra intermedia e la piastra albero motore con una vite. Lasciare la vite allentata per facilitare il successivo inserimento dell'asta.

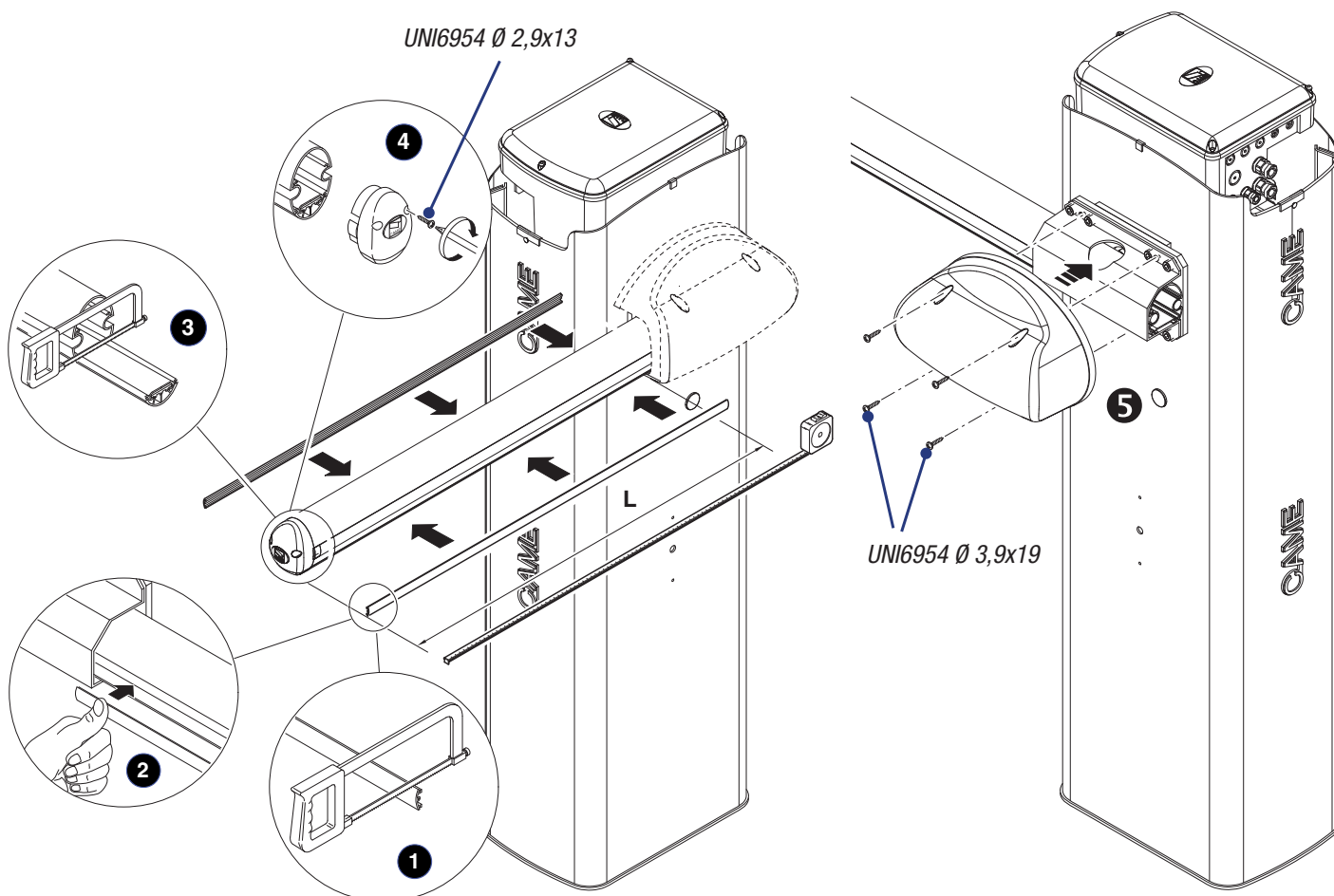
△ Per il montaggio con asta G03750, è necessario inserire il rinforzo G03756.



Inserire l'asta nel corpi-attacco asta e fissarla con le viti.

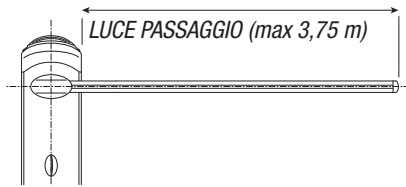


Tagliare i profili copri cava della lunghezza necessaria e inserirli nelle canaline dell'asta su entrambi i lati ❶ ❷.
Inserire il profilo di gomma antiurto nell'asta e tagliare la parte eccedente ❸.
Fissare il tappo per asta con le viti ❹.
Inserire la copertura di protezione anticesoiamiento sul corpi-attacco asta e fissarla con le viti ❺.



Bilanciamento dell'asta

Prima di bilanciare l'asta, verificare, con la tabella sottostante, la congruenza tra molla scelta, accessori da applicare e luce passaggio.



	A Molla 001G02040 Ø 40 mm	B Molla 001G04060 Ø 50 mm	C Molla 001G06080 Ø 55 mm			
COMPOSIZIONE DELL'ASTA	1,5 ÷ 1,75	1,75 ÷ 2,25	2,25 ÷ 2,75	2,75 ÷ 3,25	3,25 ÷ 3,5	3,5 ÷ 3,75
Asta con profilo antiurto	A	A	A	B	B	C
Asta con profilo antiurto e cordone luminoso 001G028401	A	A	B	B	B	C
Asta con rastrelliera 001G0465	A	B	B	C	C	
Asta con cordone luminoso 001G028401 e rastrelliera 001G0465	A	B	B	C	C	
Asta con profilo antiurto e appoggio mobile 001G02808	A	B	B	C		
Asta con profilo antiurto, cordone luminoso 001G028401 e appoggio mobile 001G02808	A	B	B	C		

Per asta si intende asta completa di copri cava trasparente e tappo.

⚠ AVVERTENZE!

001G02802 Non può essere utilizzato per le barriere con asta dotata di rastrelliera 001G0465 o appoggio mobile 001G02808

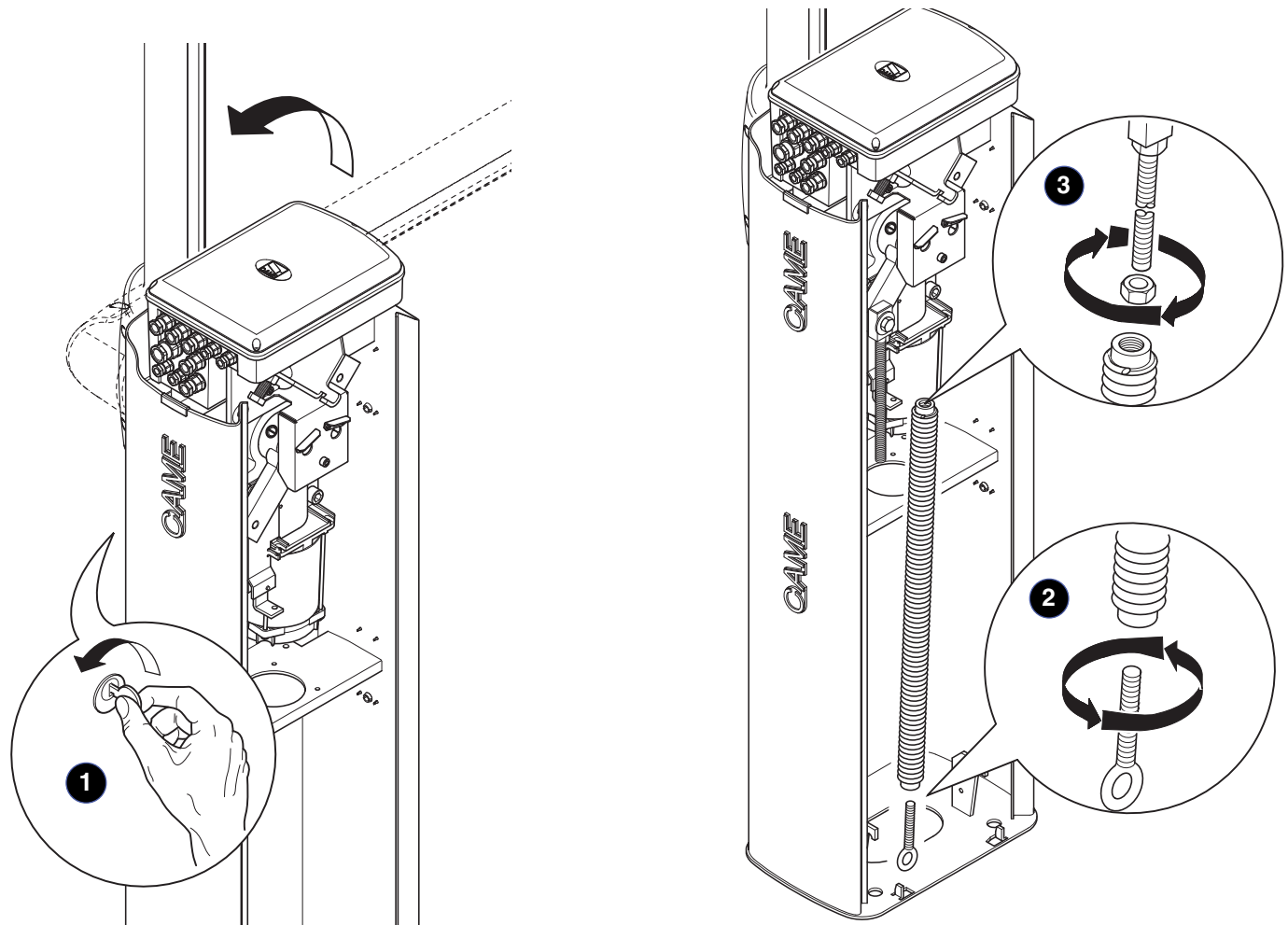
001G02808 Per passaggio utile fino a max 3 m.

001G02807 Da utilizzare **OBBLIGATORIAMENTE** per passaggio utile superiore a 3 m.

001G0465 - 001G02808 Non possono essere utilizzati assieme.

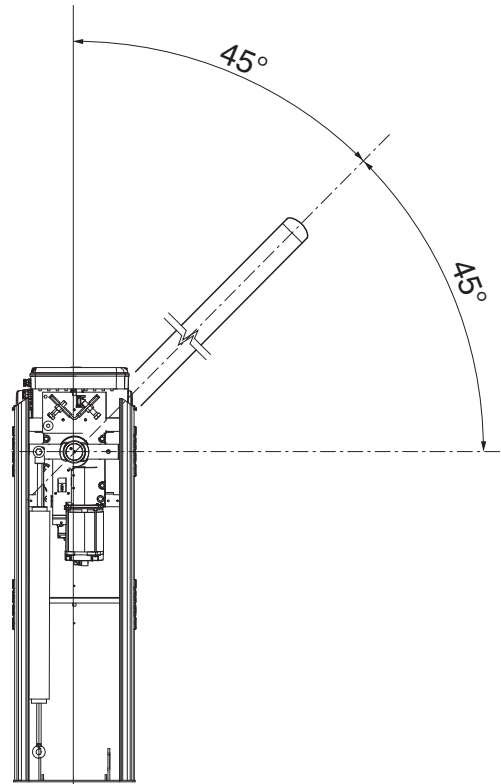
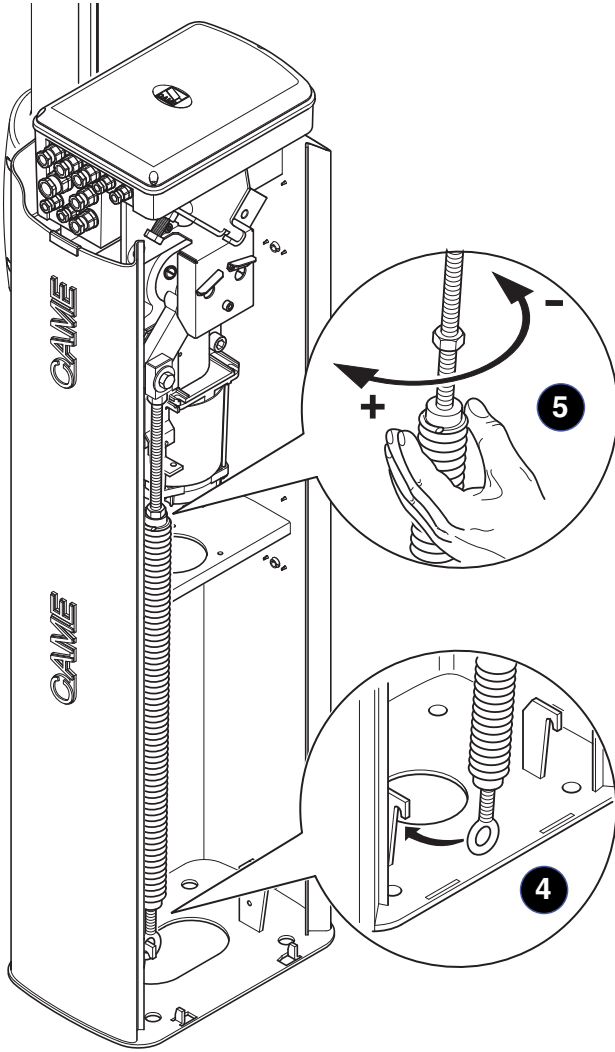
Sbloccare il motoriduttore e posizionare l'asta in verticale **1**. Ribloccare il motoriduttore.

Avvitare il tirante a occhiello sotto la molla **2**. La molla va avvitata al perno di ancoraggio **3**.



Agganciare il tirante a occhiello alla staffa di ancoraggio ④.

Sbloccare il motoriduttore e ruotare manualmente la molla per aumentare o diminuire la trazione ⑤. L'asta deve stabilizzarsi a 45°.

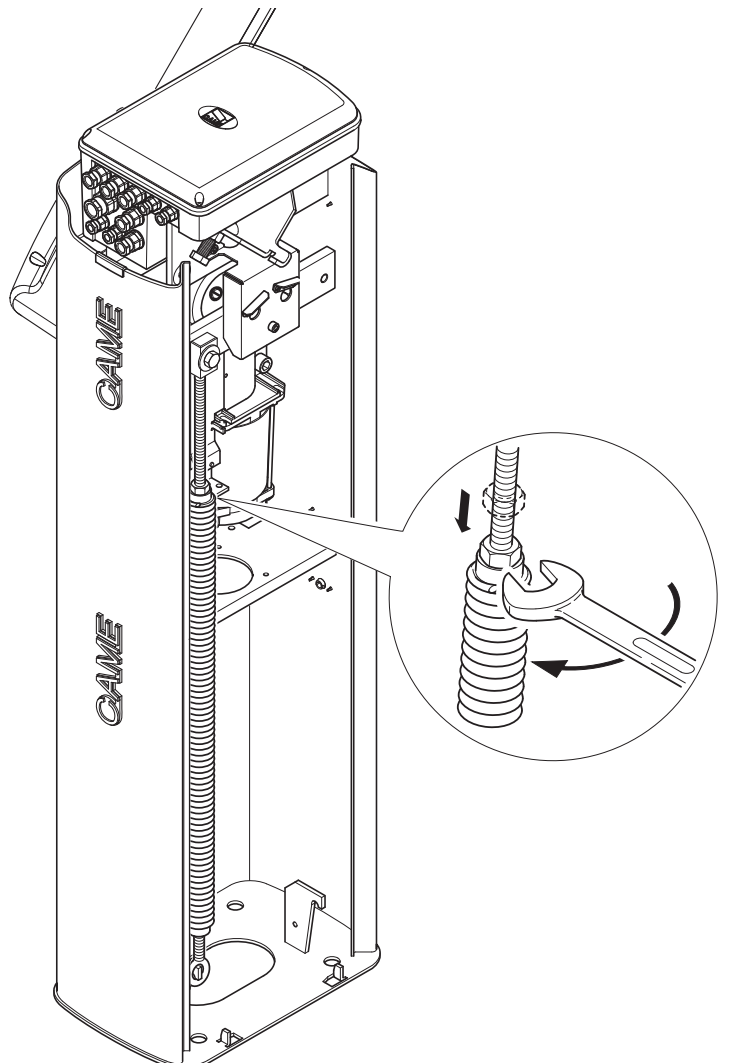


Fissare il controdado e ribloccare il motoriduttore.

📖 Verificare il corretto funzionamento della molla.

Con asta posizionata in verticale la molla non è in tensione.

Con asta posizionata in orizzontale la molla è in tensione.



COLLEGAMENTI ELETTRICI E PROGRAMMAZIONE

⚠ Attenzione! Prima di intervenire sul quadro comando, togliere la tensione di linea e, se presenti, scollegare le batterie.

Alimentazione del quadro e dei dispositivi di comando: 24 V AC/DC.

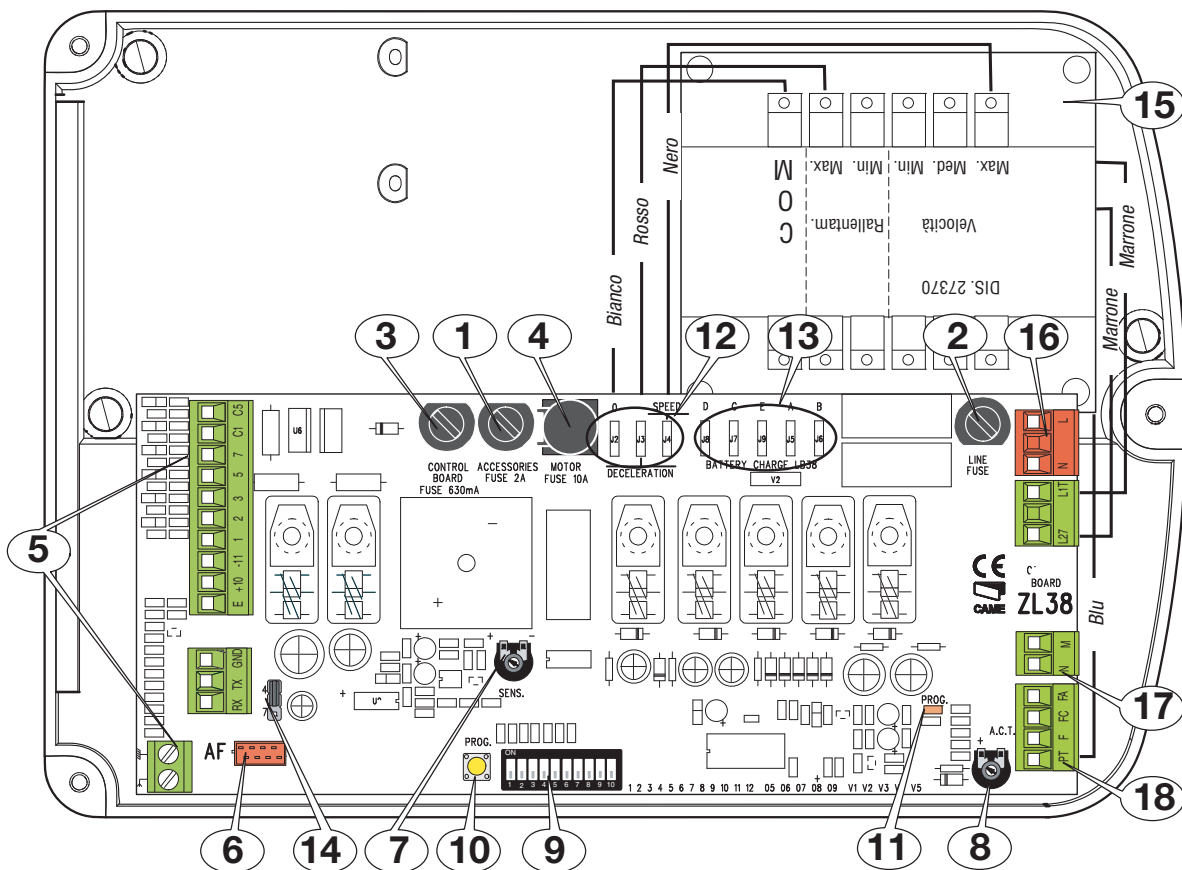
Le funzioni vengono impostate con i DIP, le regolazioni con i trimmer.

Tutte le connessioni sono protette da fusibili rapidi.

TABELLA FUSIBILI	ZL38
LINE - Linea	3,15 A-F
C.BOARD - Scheda	630 mA-F
MOTOR - Motoriduttore	10 A-F
ACCESSORIES - Accessori	2 A-F

Descrizione delle parti

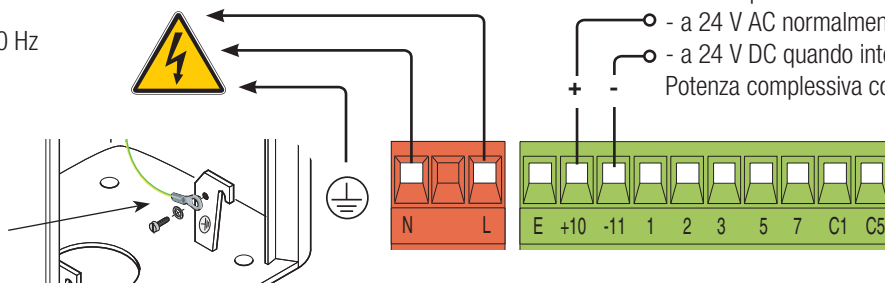
1. Fusibile accessori
2. Fusibile di linea
3. Fusibile scheda
4. Fusibile motore
5. Morsettiera per dispositivi di comando e sicurezza
6. Connettore per scheda AF
7. Trimmer SENS
8. Trimmer ACT
9. DIP
10. Pulsante di programmazione
11. LED segnalazione programmazione
12. Connettori di regolazione per la velocità e rallentamento
13. Connettori per il collegamento caricabatterie (LB38)
14. Jumper selezione tipo di comando
15. Trasformatore
16. Morsettiera per alimentazione
17. Morsettiera per motoriduttore
18. Morsettiera per finecorsa



Alimentazione

230 V AC, 50/60 Hz

Capocorda a occhio con vite e rondella per collegamento a terra.



Morsetti per l'alimentazione degli accessori:

- a 24 V AC normalmente;

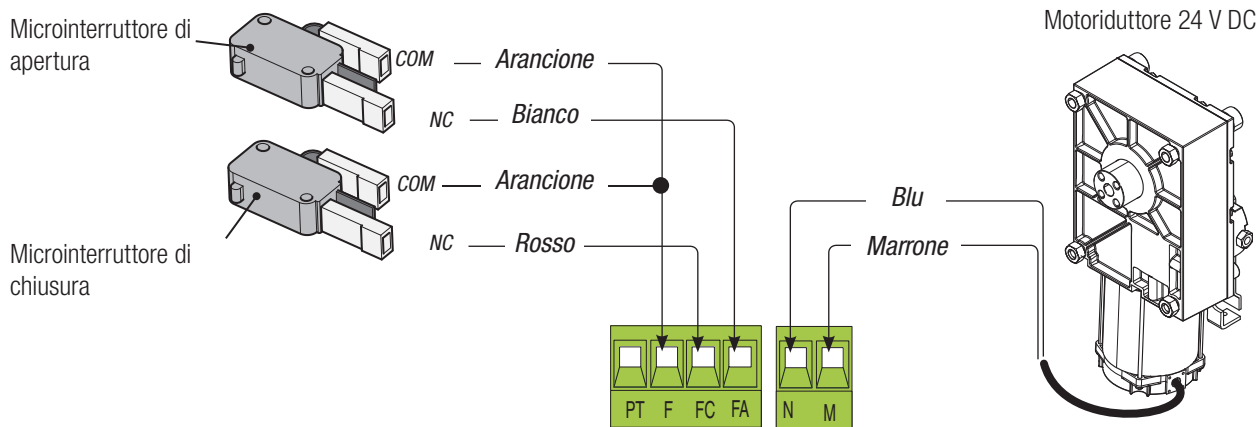
- a 24 V DC quando intervengono le batterie d'emergenza;

Potenza complessiva consentita: 40 W

Collegamento di fabbrica

Il motoriduttore è già collegato.

Per l'installazione a destra della barriera, seguire le indicazioni riportate nel paragrafo PREPARAZIONE DELLA BARRIERA.



Dispositivi di segnalazione

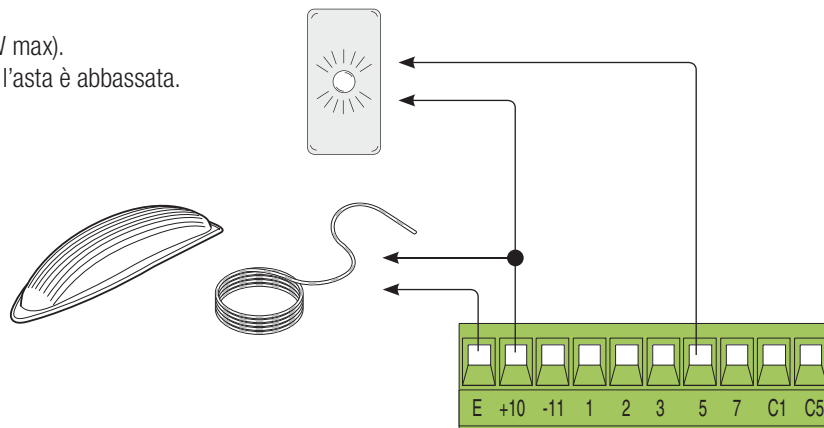
Lampada spia barriera (Portata contatto: 24 V AC - 3 W max).

Segnala la posizione dell'asta alzata, si spegne quando l'asta è abbassata.

Lampeggiatore a cupola e/o cordone luminoso

(Portata contatto: 24 V - 32 W max).

Lampeggia durante le fasi di apertura e chiusura dell'asta.



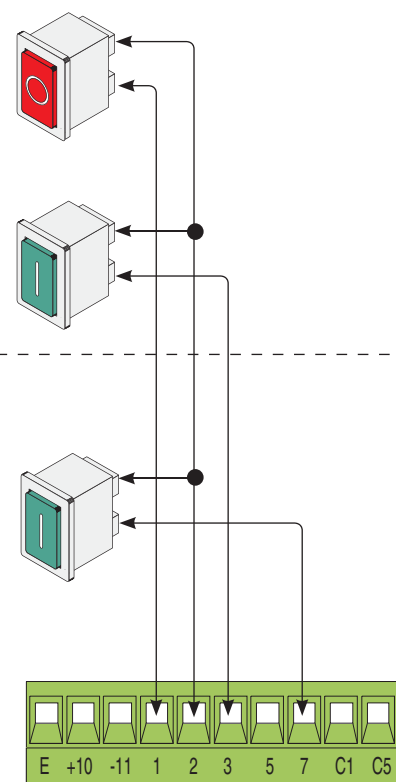
Dispositivi di comando

Pulsante di STOP (contatto NC). Permette l'arresto dell'asta con l'esclusione della chiusura automatica. Per riprendere il movimento premere il pulsante di comando o altro dispositivo di comando.

Se non utilizzato, posizionare il DIP 9 in ON.

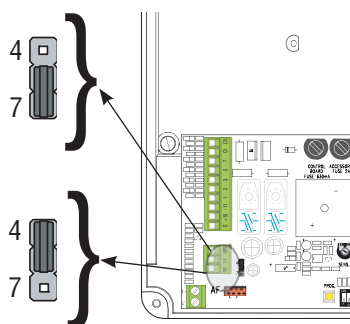
Funzione SOLO APRE da dispositivo di comando (contatto NO).

Attenzione: in modalità AZIONE MANTENUTA è obbligatorio collegare il dispositivo di comando su 2-3



Funzione SOLO APRE o APRE-CHIUDE-INVERSIONE (passo-passo) da dispositivo di comando (contatto NO), vedi DIP 2.

Posizionare il jumper come in figura.



Funzione SOLO CHIUDE da dispositivo di comando (contatto NO).

Attenzione: in modalità AZIONE MANTENUTA è obbligatorio collegare il dispositivo di comando su 2-4.

Posizionare il jumper come in figura.

Dispositivi di sicurezza

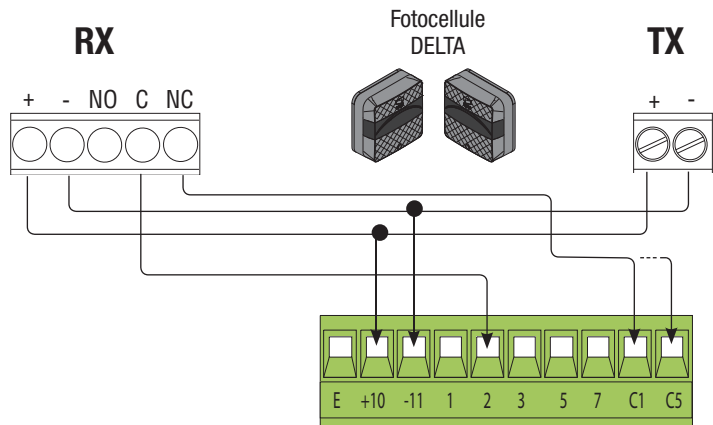
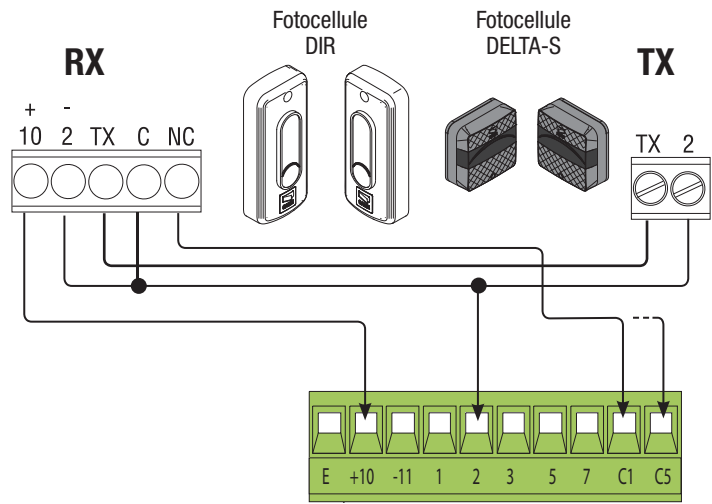
Configurare il contatto C1 e/o C5 (NC), ingresso per dispositivi di sicurezza tipo fotocellule.

C1 riapertura durante la chiusura. In fase di chiusura dell'asta, l'apertura del contatto provoca l'inversione del movimento fino alla completa apertura;

 **Se non utilizzato, cortocircuitare il contatto 2-C1.**

C5 chiusura immediata. Chiusura dell'asta dopo il passaggio di un veicolo nel raggio di azione dei dispositivi di sicurezza.

 **Se non utilizzato, posizionare il DIP 8 in ON.**



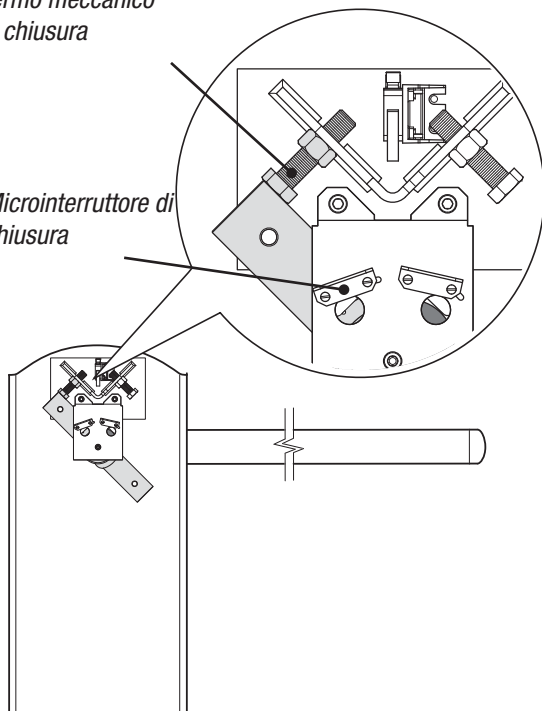
Determinazione dei punti di finecorsa

Le manovre di apertura e chiusura dell'asta, vanno eseguite con lo sportello d'ispezione chiuso!

Azionare la barriera per verificare che l'asta sia parallela al piano stradale in posizione di chiusura e a circa 89° in posizione di apertura.

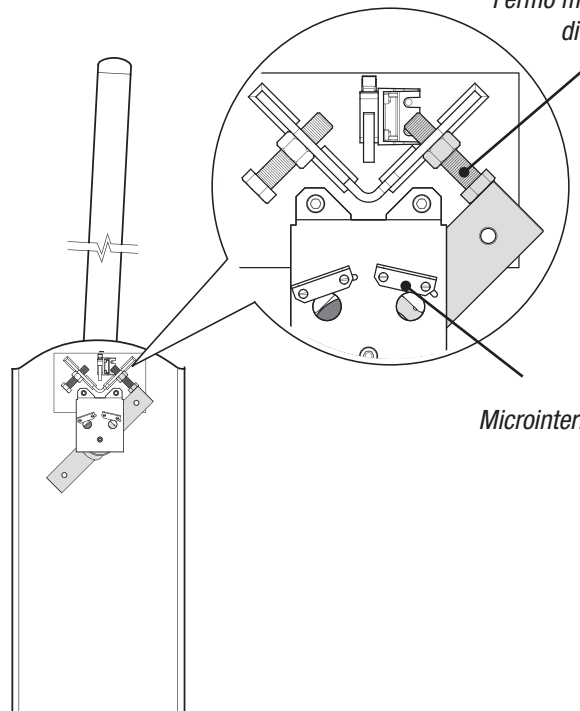
Fermo meccanico di chiusura

Microinterruttore di chiusura



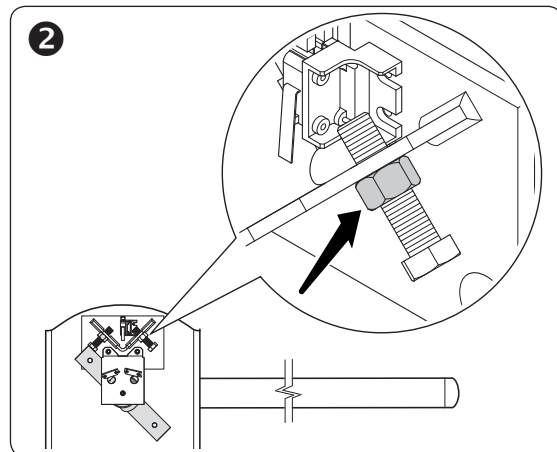
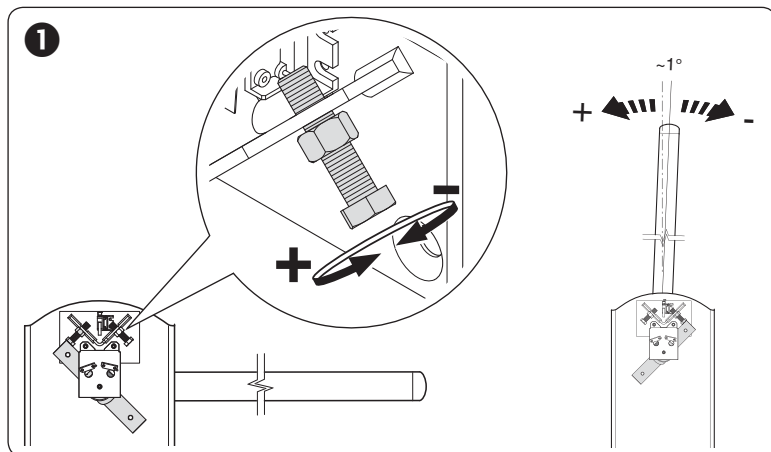
Fermo meccanico di apertura

Microinterruttore di apertura



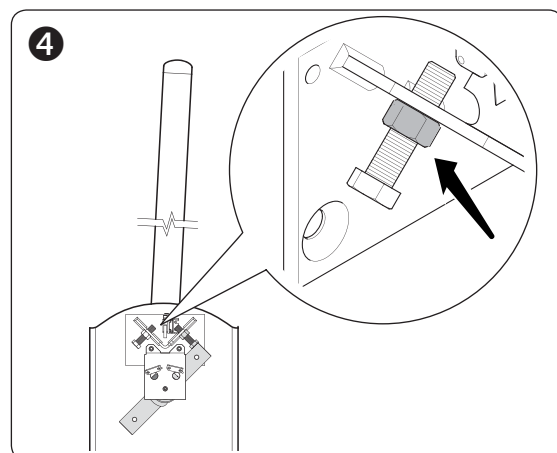
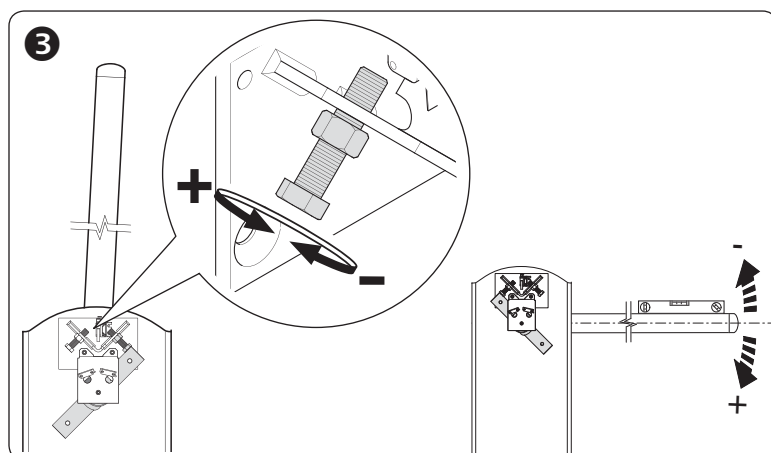
Per correggere la posizione verticale dell'asta:

- abbassare asta;
 - aprire lo sportello d'ispezione;
 - ruotare il fermo meccanico di apertura in senso orario per aumentare la corsa dell'asta o antiorario per diminuirla ❶.
- Fissare il fermo con il controdado ❷.



Per correggere la posizione orizzontale:

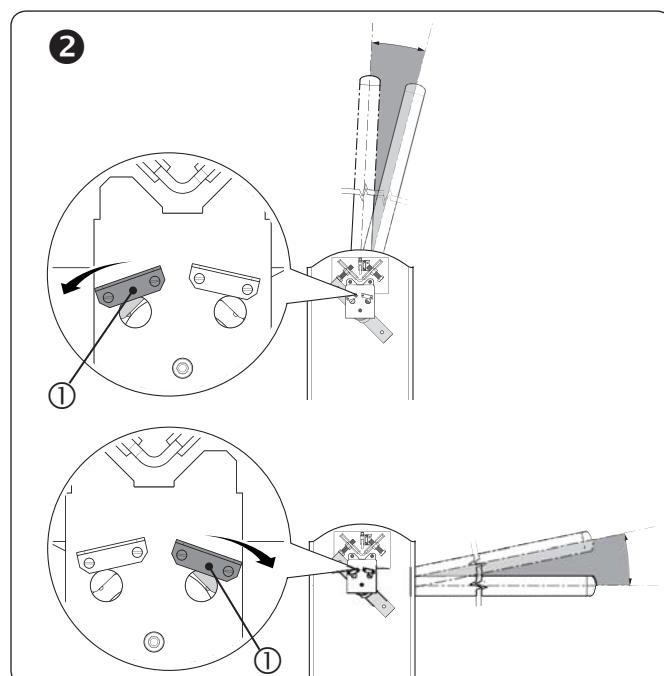
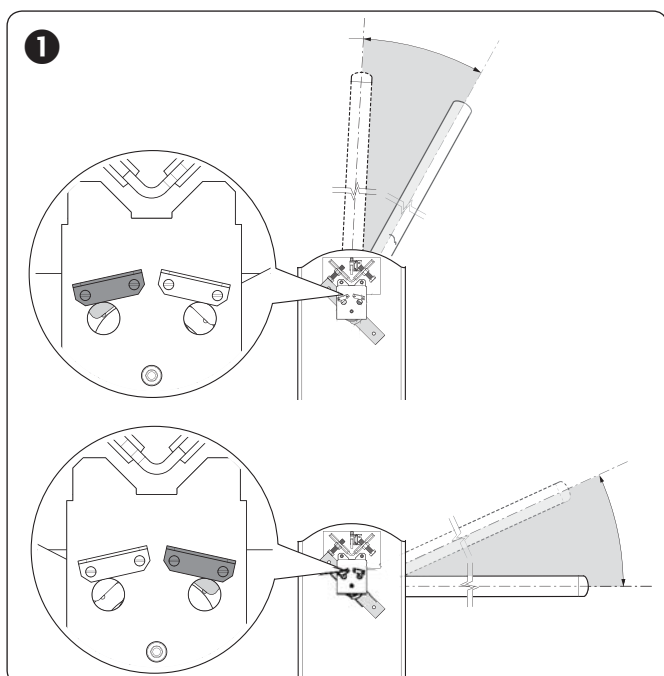
- alzare l'asta;
 - ruotare il fermo meccanico di chiusura in senso orario per aumentare la corsa dell'asta o antiorario per diminuirla ❸.
- Fissare il fermo con il controdado ❹.



Determinazione dei punti di rallentamento

Prima di ogni finecorsa di apertura e chiusura, l'asta esegue un rallentamento. Di default, l'asta esegue il massimo rallentamento possibile in termini di inizio di rallentamento ❶.

📖 Per modificare il rallentamento, allentare le viti del lamierino porta-micro ❶ e posizionarlo verso l'esterno (come da disegno) ❷.



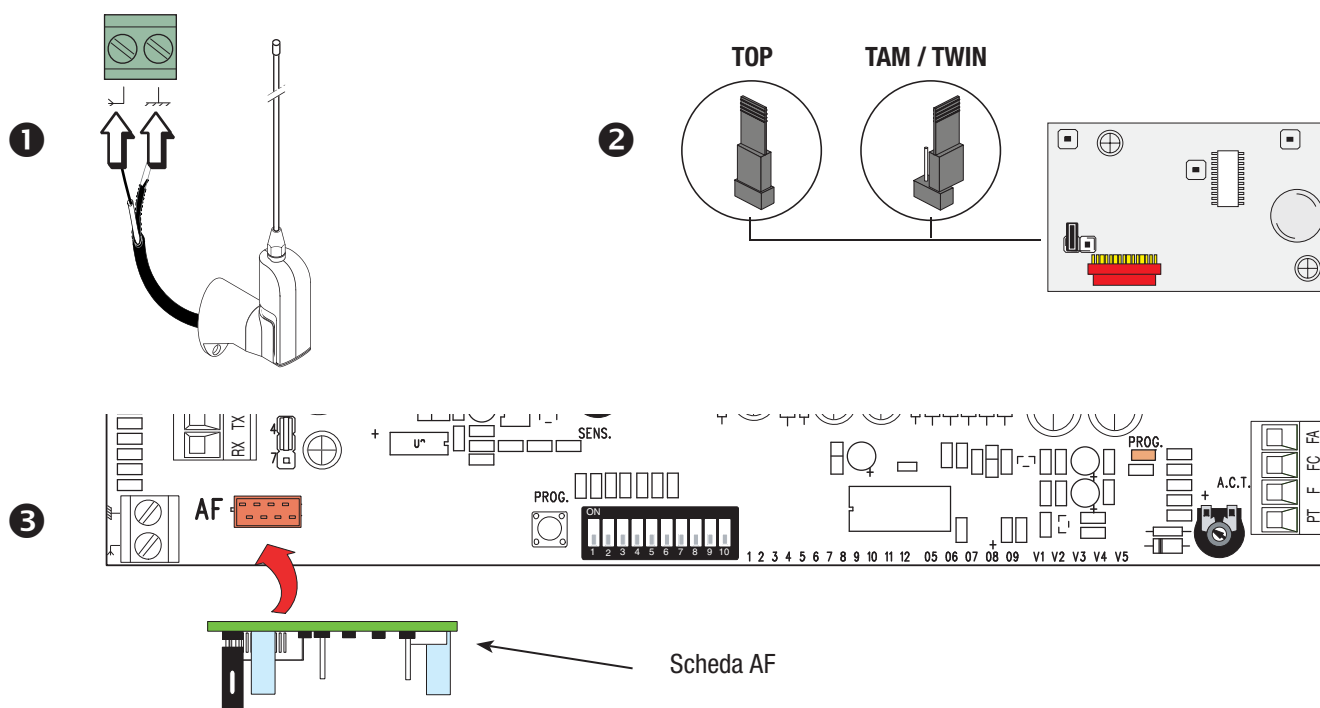
Attivazione del comando radio

Collegare il cavo RG58 dell'antenna agli appositi morsetti ❶.

📖 Per i trasmettitori della serie TOP, TAM e TWIN con frequenza 433,92 MHz, posizionare il jumper della scheda AF come indicato in figura ❷.

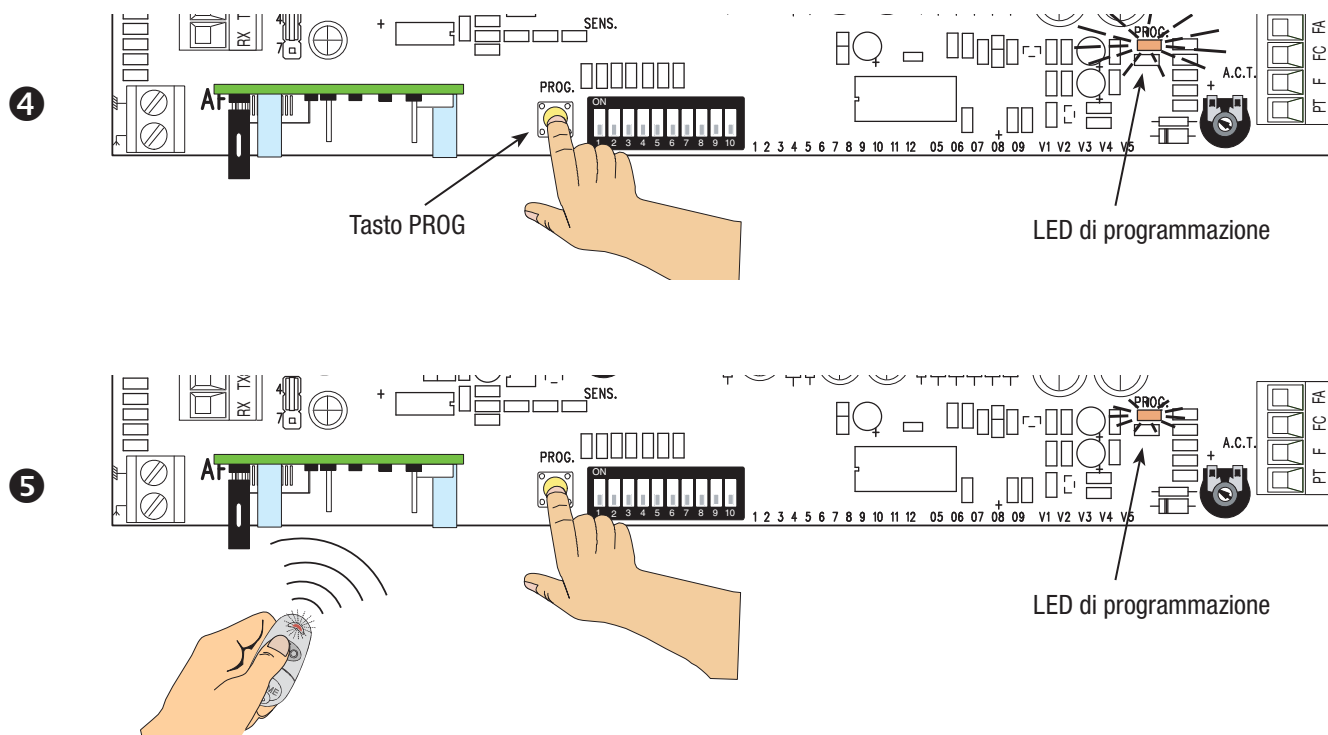
Inserire la scheda AF sul connettore della scheda elettronica ❸.

⚠️ Prima di inserire la scheda AF, è **OBBLIGATORIO TOGLIERE LA TENSIONE DI LINEA** e, se presenti, scollegare le batterie.

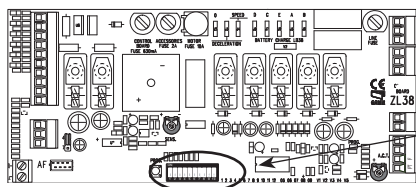


Tenere premuto il tasto di programmazione PROG sulla scheda elettronica. Il LED di programmazione lampeggia ❹.

Premere un tasto del trasmettitore da memorizzare. Il LED rimane acceso a segnalare l'avvenuta memorizzazione ❺.



Programmazione delle funzioni



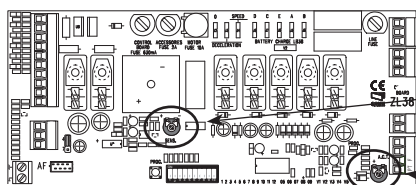
Settaggio di default



DIP Descrizione delle funzioni

1 ON	CHIUSURA AUTOMATICA (1 OFF - disattivata)
2 ON	SOLO APRE dal pulsante su 2-7 e/o dal trasmettitore (con scheda AF inserita)
2 OFF	APRE-CHIUDE-INVERSIONE dal pulsante su 2-7 e/o dal trasmettitore (con scheda AF inserita)
3 ON	Uscita a 24 V su 10-E durante le fasi di movimento e in posizione di chiusura dell'asta
3 OFF	Uscita a 24 V su 10-E durante le fasi di movimento dell'asta
4 ON	AZIONE MANTENUTA (4 OFF - disattivata)
5 ON	PRE-LAMPEGGIO in apertura e in chiusura (durata pre-lampeggio: 5 secondi) (5 OFF - disattivata)
6 ON	RILEVAZIONE OSTACOLO a motore fermo (6 OFF - disattivata)
7 ON	SLAVE motore pilotato (7 OFF - disattivata)
8 OFF	CHIUSURA IMMEDIATA dell'asta (8 ON - disattivata)
9 OFF	STOP TOTALE (9 ON - disattivata)
10 ON	AZIONE FRENANTE dell'asta in fase di chiusura (10 OFF - disattivata)

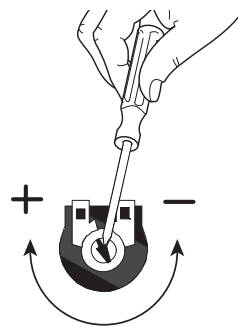
Regolazioni trimmer



SENS.



A.C.T.



Trimmer Descrizione delle funzioni

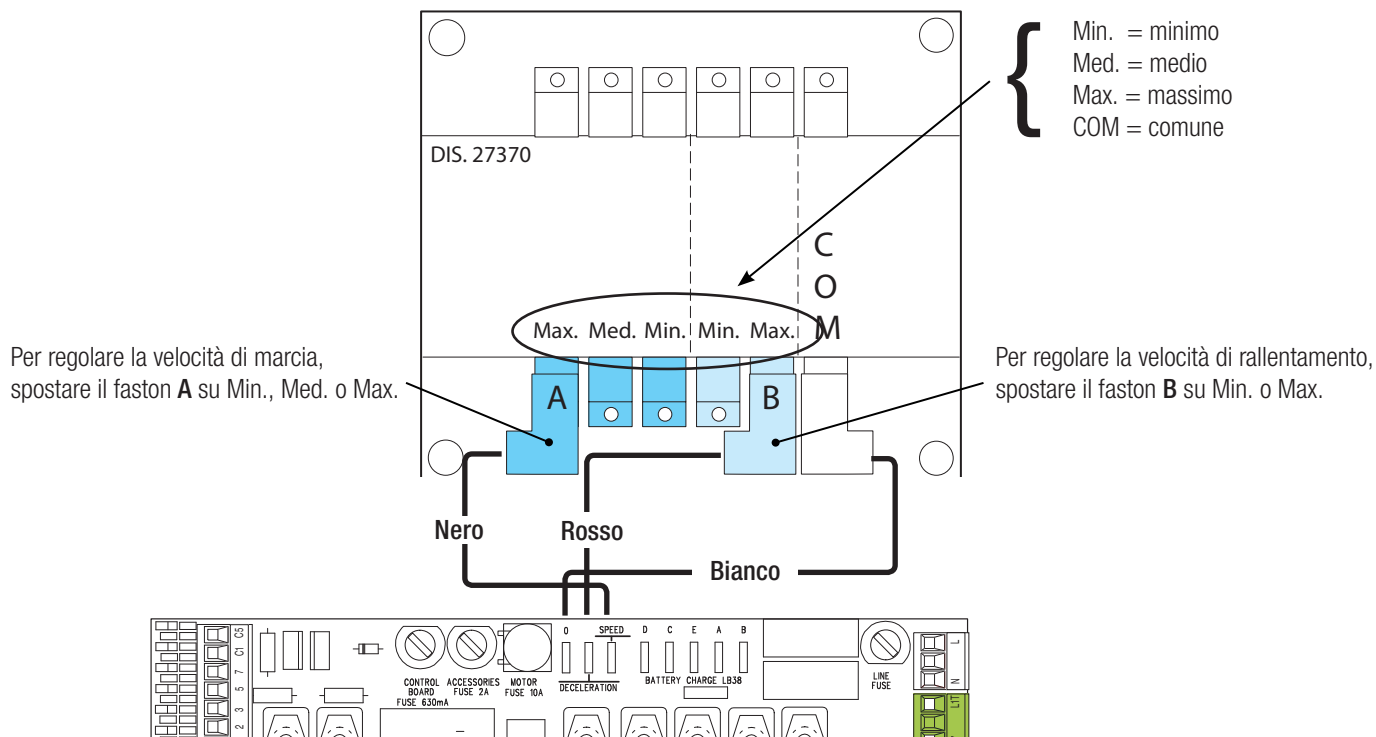
SENS Sensibilità

Regola la sensibilità di rilevamento degli ostacoli durante il movimento del cancello. Minima sensibilità (-) o massima sensibilità (+).

A.C.T. Tempo chiusura automatica

Regola il tempo di attesa della barriera in posizione di apertura. Trascorso questo tempo, viene effettuata automaticamente una manovra di chiusura. Il tempo di attesa può essere regolato da 1 a 120 s

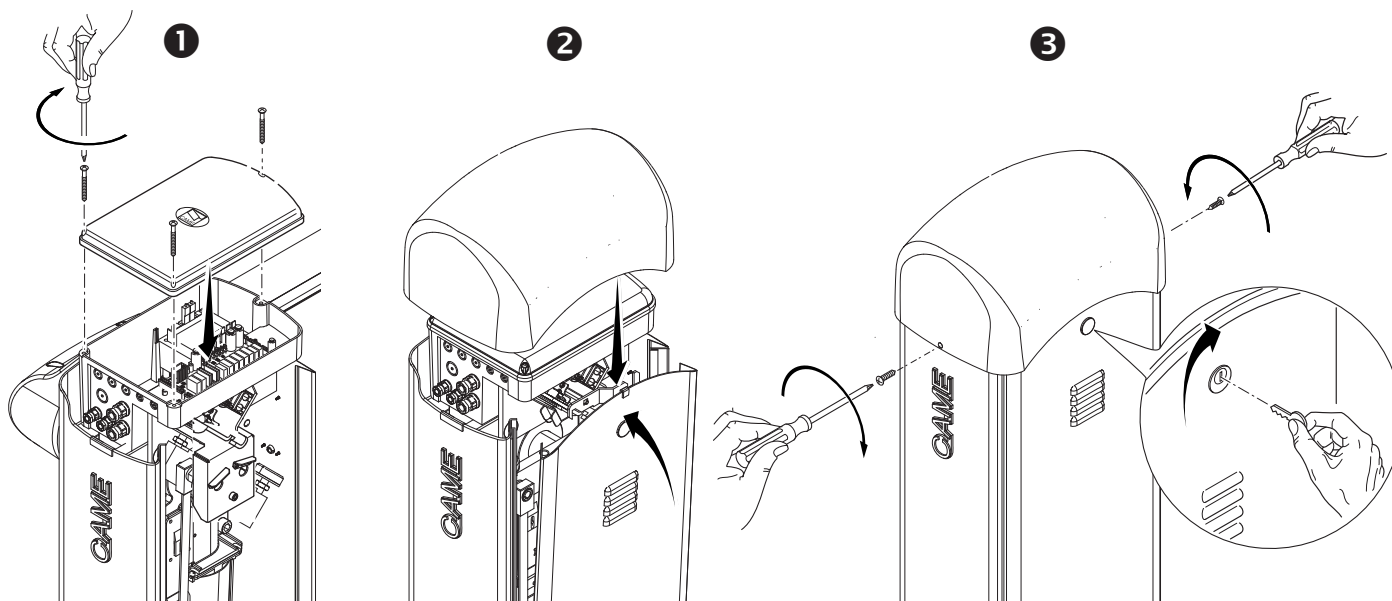
Regolazione della velocità



OPERAZIONI FINALI

Terminati i collegamenti elettrici e la messa in funzione, inserire il coperchio del quadro e fissarlo con le viti ❶.

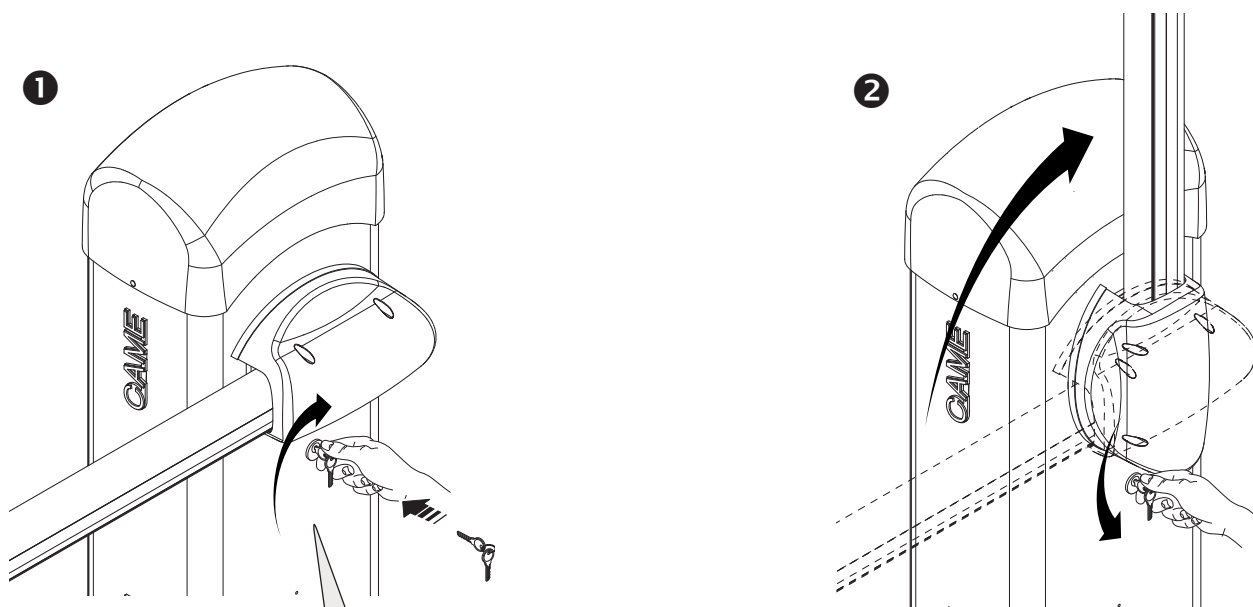
Riposizionare lo sportello d'ispezione e la cupola ❷. Chiudere lo sportello con la chiave e fissare la cupola con le viti ❸.



SBLOCCO DELL'ASTA

⚠ L'operazione deve essere effettuata in assenza di tensione.

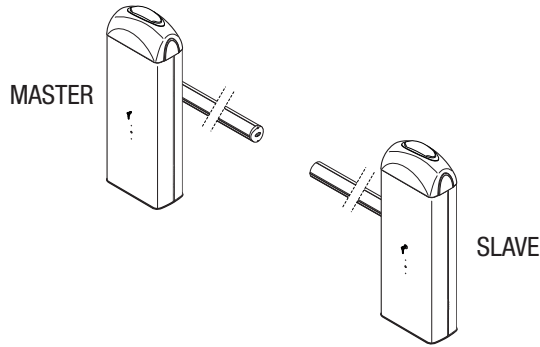
Inserire la chiave nella serratura e girarla in senso orario ❶. Alzare manualmente l'asta e ribloccarla girando la chiave in senso antiorario ❷.



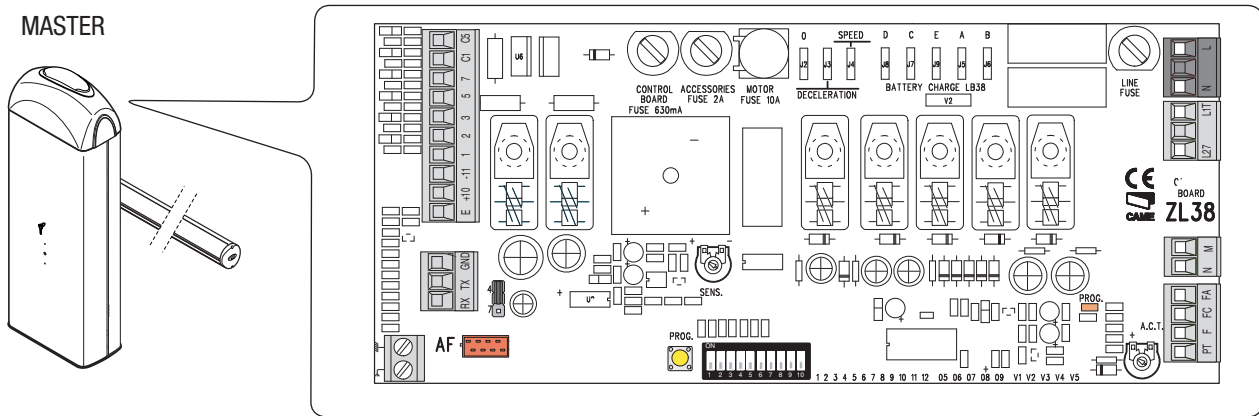
⚠ **ATTENZIONE!** L'operazione di sblocco può rappresentare un possibile pericolo per l'utente quando, per un qualsiasi motivo -asta mal fissata alla sua sede durante il montaggio, asta divelta o spezzata da un incidente ecc.- le molle in tensione non garantiscono più il bilanciamento! Esse possono provocare perciò una brusca rotazione dell'attacco asta e/o dell'asta stessa.

COLLEGAMENTO ABBINATO CON COMANDO UNICO

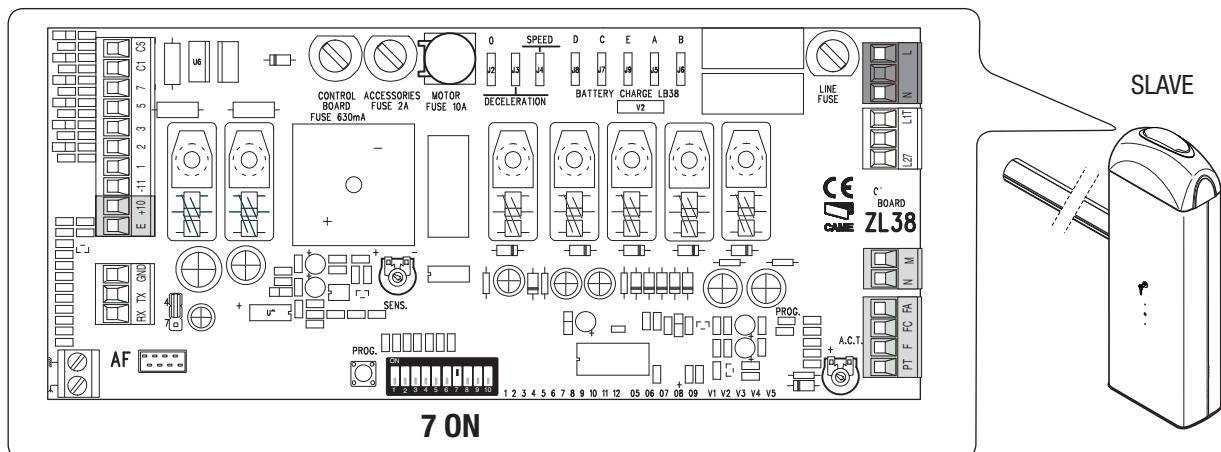
Stabilire la barriera **Master** e quella **Slave**.



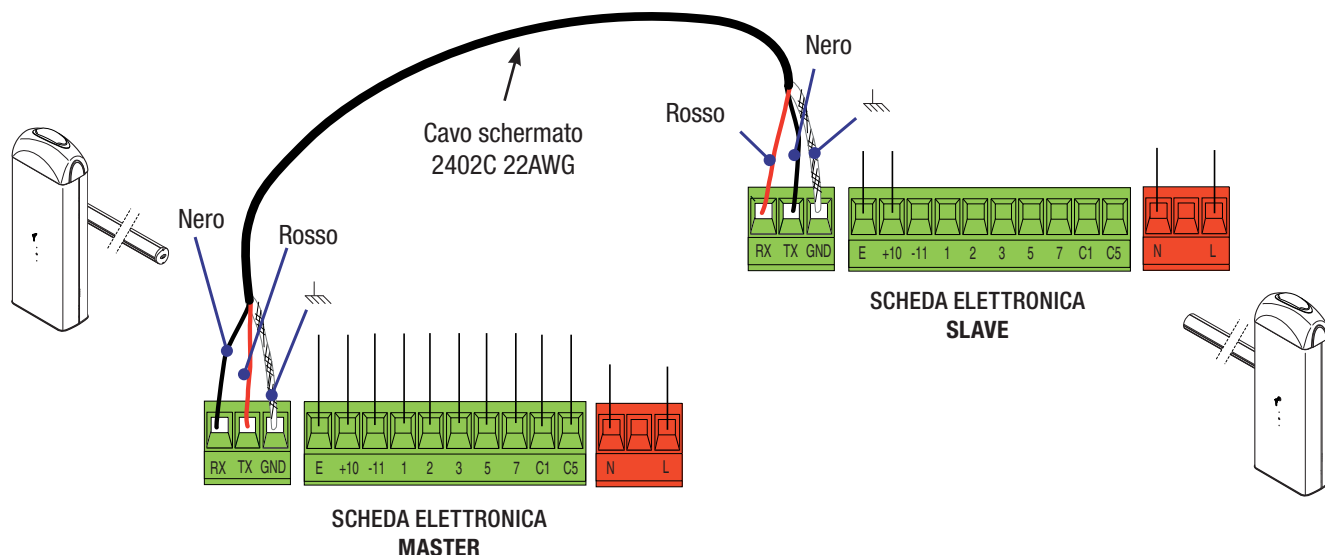
Sulla scheda elettronica della barriera MASTER, eseguire i collegamenti elettrici, l'attivazione del comando radio, la programmazione delle funzioni e le regolazioni.



Sulla scheda elettronica della barriera SLAVE, collegare l'alimentazione su L-N, il lampeggiatore su 10-E, posizionare il DIP 7 in ON e regolare la velocità di marcia e dei rallentamenti come sulla scheda elettronica della barriera MASTER.



Collegare le due schede utilizzando i morsetti RX-TX-GND come da figura.



RISOLUZIONE DEI PROBLEMI

PROBLEMA	RIFERIMENTO	VERIFICA
L'asta non si apre e non si chiude	1-2-3-4-6-8-18	1 - Chiudere lo sportello d'ispezione con la chiave
L'asta si apre ma non si chiude	4-7-10	2 - Disattivare la funzione AZIONE MANTENUTA
L'asta si chiude ma non si apre	4-7-9	3 - Controllare l'alimentazione e i fusibili
La barriera non effettua la chiusura automatica	11-12-13	4 - I contatti (NC) sono aperti
La barriera non funziona con il trasmettitore	2-14-16	6 - Disattivare la funzione MASTER-SLAVE
L'asta inverte il senso di marcia	7-18	7 - Verificare la bilanciatura dell'asta e la tensione delle molle
Funziona solo un trasmettitore	22	8 - Disattivare la funzione RILEVAZIONE OSTACOLO
Le fotocellule non funzionano	12-23-24	9 - Verificare il finecorsa apre
Il LED di segnalazione lampeggia velocemente	4	10 - Verificare il finecorsa chiude
Il LED di segnalazione rimane acceso	13	11 - Attivare la funzione CHIUSURA AUTOMATICA
L'asta non raggiunge il finecorsa	7	12 - Verificare il corretto senso di marcia
Non si riesce a bilanciare l'asta	7-15	13 - Controllare i dispositivi di comando
La barriera non effettua il rallentamento	7-15	14 - Sostituire la scheda AF
La barriera non funziona con le batterie d'emergenza	8-25-26	15 - Verificare il rapporto lunghezza asta/accessori applicati
L'asta parte piano	7	16 - Rimemorizzare il codice radio
		18 - Regolare la sensibilità
		22 - Inserire o duplicare lo stesso codice in tutti i trasmettitori
		23 - Attivare le fotocellule
		24 - Collegare le fotocellule in serie e non in parallelo
		25 - Controllare le batterie
		26 - Rispettare la polarità di alimentazione delle fotocellule